

Montagnes du Jura

LE MAGAZINE TOURISTIQUE



**RANDONNEZ NATURE,
FAITES VOS JEUX !**

TOUS À L'EAU !

SECRETS DE FABRICATION

**TOUTES LES SAVEURS
D'UN TERROIR**

www.montagnes-du-jura.fr



**RÉSERVEZ
VOTRE SÉJOUR
DÈS AUJOURD'HUI**

www.montagnes-du-jura.fr



**Informations, conseils,
réservations**

Nos conseillers sont disponibles
au 03 81 25 54 55
contact@montagnes-du-jura.fr

SUIVEZ-NOUS...



Pour des actus, des bons plans
et des récits de séjours
facebook.com/montagnesdujura



Découvrez et partagez toutes les
photos des Montagnes du Jura
instagram.com/montagnes_du_jura
#montagnesdujura



Suivez les événements marquants
de la destination au quotidien
twitter.com/montagnesdujura

UNE MONTAGNE QUI NOUS RESSEMBLE !



Certains la préfèrent l'hiver mais c'est du printemps à l'automne qu'elle se pare de ses plus belles couleurs. Dans les Montagnes du Jura, la surprise est à la hauteur des contrastes et amplifie l'émerveillement : des paysages sauvages mais bienveillants, des reliefs doux mais escarpés et vertigineux par endroits, des vallées tachetées du bleu des lacs et des rivières, de hauts balcons offrant pour toile de fond les Alpes voisines, du vert à perte de vue colorant forêts et plaines... Puis l'étonnement laisse place à la contemplation et à quantité d'activités à ciel ouvert.

Territoire refuge où la nature est authentique, les Montagnes du Jura, sans la neige, ce sont aussi les habitants des villages et leur accueil chaleureux, de savoureux produits locaux à déguster. Voyageurs découvreurs, contemplatifs, hédonistes ou sportifs actifs, dans les Montagnes du Jura, on se retrouve. Tout simplement !

A couple is seen from behind, standing on a wooden dock that extends into a calm lake. The man is on the left, wearing a dark t-shirt and pants, and the woman is on the right, wearing a light-colored top, pants, and a wide-brimmed hat. They are holding hands and looking out over the water towards a dense forest of trees on the far shore. The sky is clear and blue. The dock is made of dark wooden planks. There are several green canoes or small boats moored along the dock. The overall scene is peaceful and scenic.

SOMMAIRE

Portfolio | 04

Naturelles | 08

Une nature qui est ici chez elle | 10

Bienvenue au Jura(ssique) | 12

Randonnez nature,
faites vos jeux ! | 14

Un terrain de jeu sans limites | 18

Le plein de sensations | 20

Rafrâchissantes | 22

Retour aux sources | 24

Tous à l'eau | 26

Bien-être et remise en forme | 29

Ingénieuses | 30

Richesses architecturales | 32

Hommage à nos célébrités | 35

Succombez aux savoir-faire | 36

Secrets de fabrication | 38

Vins & fromages, l'excellence
d'un savoir-faire authentique | 40

A table | 42

Les belles du massif,
suivez le guide ! | 43

Aux portes des Montagnes
du Jura | 46

Test | 48

Infos pratiques | 50

Comment venir ? | 51

Au verso, l'hiver dans
les Montagnes du Jura

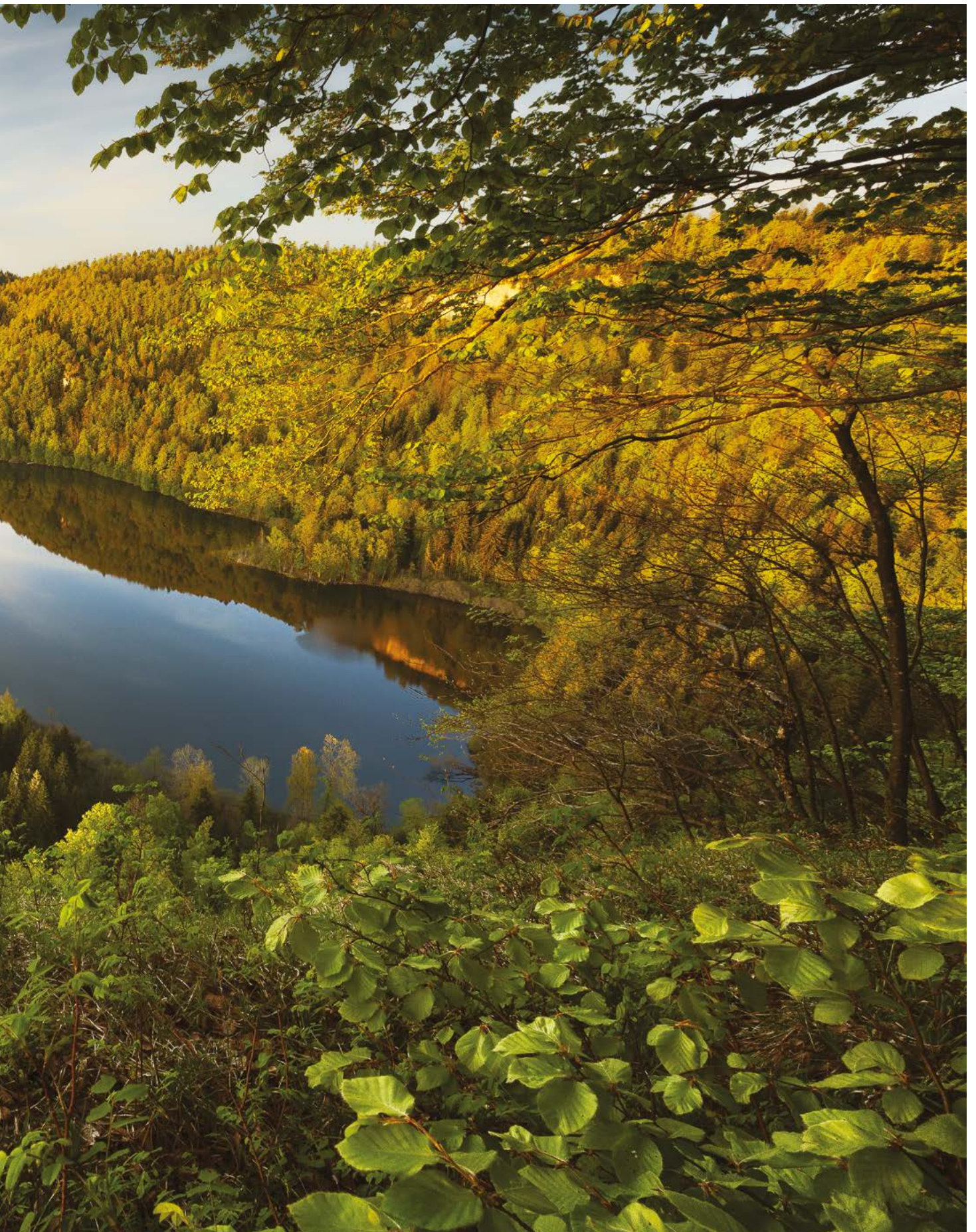




LAC DE BONLIEU

Pittoresque, reposant, sauvage...
Enchâssé dans une forêt qui se reflète dans ses limpides eaux glaciaires et dominé par une arête rocheuse, le lac de Bonlieu remodèle son visage à chaque saison pour se parer des plus belles tonalités.

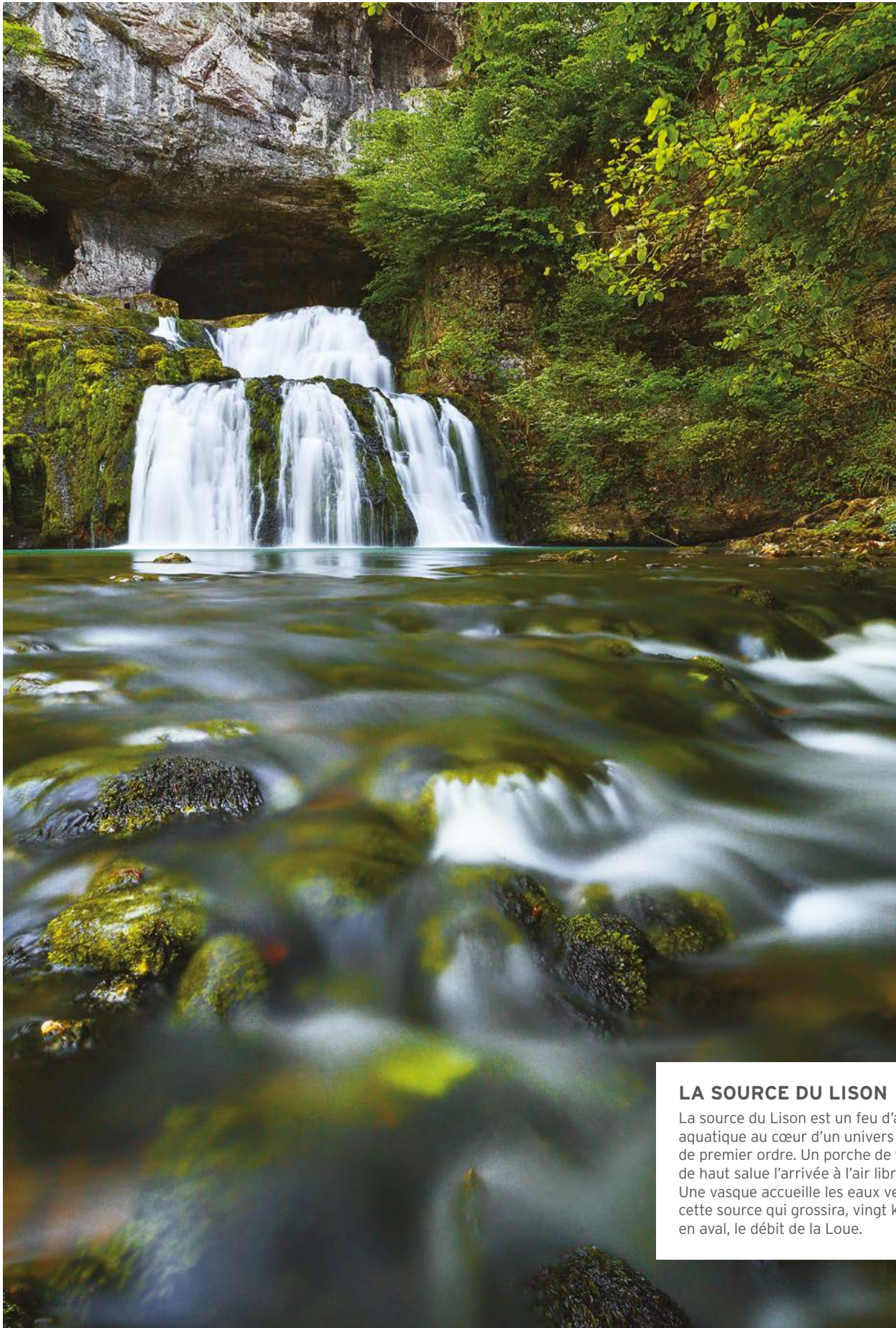






LE GRAND COLOMBIER

Du haut de ses 1 534 mètres surplombant la vallée du Rhône et les vignobles du Bugey, le Grand Colombier offre un extraordinaire panorama à 360° sur le Mont-Blanc, la chaîne des Alpes, les lacs d'Annecy, du Bourget et Léman.



LA SOURCE DU LISON

La source du Lison est un feu d'artifice aquatique au cœur d'un univers minéral de premier ordre. Un porche de 90 mètres de haut salue l'arrivée à l'air libre du Lison. Une vasque accueille les eaux vertes de cette source qui grossira, vingt kilomètres en aval, le débit de la Loue.

“ Du haut de ces murailles,
1000 ans d'architecture
militaire vous contemplant !
Le château de Joux, ce sont
trois grandes périodes de
construction successives :
le donjon du Moyen Âge, les
fortifications de Vauban et
le fort enterré de l'époque
« Joffre ». Amusez-vous depuis
son belvédère à repérer les
chamois qui peuplent la falaise
faisant face au château ! ”





NATURELLES

Les Montagnes du Jura sont si naturelles, avec leurs lacs, cascades, rivières, forêts, gorges, prairies verdoyantes ou falaises sauvages qui partout abondent au cœur d'un territoire préservé. Elles nous offrent ce retour aux sources tant attendu et finalement retrouvé, planté là, au beau milieu d'un décor incroyablement... NATUREL.



LAC GENIN (HAUT-BUGEY)

BON À SAVOIR UNE FORÊT MILLÉNAIRE

La forêt se serait installée voilà plus de 7.000 ans sur le massif dont elle couvre aujourd'hui 43% du territoire. Omniprésente au point d'en inspirer le nom : Jura est en effet un dérivé celtique signifiant « Contrée de forêt ». Une contrée où l'épicéa est roi.

De lacs en cascades, de rivières en forêts, de sommets en escarpements, de collines en pâturages et prairies... S'il y a bien un trait identitaire des Montagnes du Jura, c'est la diversité de ses paysages. Préservées, presque toujours sauvages, riches d'une faune et d'une flore exceptionnelles, les Montagnes du Jura constituent une destination idéale pour admirer et contempler la nature sous toutes ses formes, vivantes et minérales. Ici, ce sont les saisons qui rythment la vie.

UNE NATURE QUI EST ICI CHEZ ELLE



REDONNER DU TEMPS AU TEMPS

Partez à la rencontre des éléments naturels en explorant le formidable terrain de découvertes qu'offrent les Montagnes du Jura. Du Plateau du Retord dans le Bugey, aux sommets du Mont-d'Or (1 463 m) ou du Crêt de la Neige (1720 m), en passant par les reculées où naissent des rivières comme la Loue, qui a tant inspiré Gustave Courbet, ou bien encore la cascade du Flumen et les lacs de moyenne montagne, les paysages se prêtent à la contemplation et à de multiples activités sportives accessibles à tous.

Découvrez un massif généreux, facile d'accès et riche de mille trésors qui, au détour des sentiers, vous émerveillera.



PLATEAU DU RETORD (HAUT-BUGEY)

“ Le Plateau du Retord, où Luc Jacquet a réalisé le film « Le Renard et l'enfant », regorge d'histoires, de légendes. Des lieux inspirants et envoûtants. ”



PAYSAGE DU HAUT-JURA

LE PARC NATIONAL RÉGIONAL DU HAUT-JURA

Le PNR du Haut-Jura multiplie les paysages et les ambiances. Il se déploie sur le massif calcaire du Jura, frontière naturelle avec la Suisse, et s'offre quelques jolies pointes d'altitudes au Crêt de la Neige (1720 m), Crêt Pela (1495 m) et Crêt de Chalam (1545 m), avant de plonger dans des gorges profondes creusées par des rivières et cascades. Un espace vivant et animé d'une belle énergie, savoir-faire traditionnels et hautes technologies se côtoient dans le plus grand respect de l'intégrité environnementale de ce territoire.



FOCUS SUR LA MAISON DU PARC

A Lajoux, la Maison du Parc offre une vision panoramique sur « Le Haut-Jura, terre vivante ». Le bois et la forêt bien sûr, mais aussi l'eau, le climat, la géologie, le patrimoine, l'architecture, l'agriculture, l'industrie et les savoir-faire. Expositions permanentes, visites et animations temporaires pour petits et grands sont proposées à la Maison du Parc ainsi qu'une boutique présentant des ouvrages locaux et des produits issus de l'artisanat local.



MAISON DU PARC À LAJOUX (HAUT-JURA-SAINT-CLAUDE)

BIENVENUE AU JURA(SSIQUE)



LES PERTES DE LA VALSERINE,
À BELLEGARDE-SUR-VALSERINE

“ Le Jura a donné son nom à la période géologique du Jurassique. Celle-ci s'étend de - 200 à - 145 millions d'années. Une mer chaude recouvrait alors partiellement l'actuel massif du Jura, des dinosaures parcouraient ses rivages et y laissaient leurs empreintes, encore visibles aujourd'hui. ”

LA MACHINE À REMONTER LE TEMPS

Qui n'a jamais rêvé d'embarquer pour un voyage à travers les âges ? Les Montagnes du Jura, c'est un **musée à ciel ouvert**, un espace qui vous contemple du haut de 200 millions d'années ! Ici, on s'amuse tout en randonnée. Et tour à tour, on laisse son imagination divaguer dans ces espaces qui autrefois ressemblaient à la mer morte, au grand lac salé de l'Utah ou plus récemment à l'archipel des Bahamas, jusqu'à ce que la surrection alpine s'en mêle (- 35 millions d'années) et ne vienne bousculer l'ordre établi !

VOUS AVEZ DIT SPECTACULAIRE ?

Ici, puissance de la tectonique et facétie de l'eau ont su s'entendre pour modeler des paysages puissants, des espaces où il est possible d'apprécier et de ressentir les forces en présence. Il n'y a qu'à observer des sites comme les pertes de la Valserine pour s'en convaincre. En effet, la Valserine, labellisée première «Rivières Sauvages» en France, en creusant de profondes gorges dans la roche a donné naissance à de surprenants étranglements ou sites naturels parfois impressionnants. Autre exemple avec les reculées de Baume-les-Messieurs, les Planches-Près-Arbois, Cerdon, le cirque de Consolation ou encore le plissement géologique du Chapeau de Gendarme à Saint-Claude avec sa forme si particulière qui rappelle une bicorne, l'émblématique couvre-chef des gendarmes napoléoniens.

Une plongée sous la surface de la terre s'impose aussi pour qui souhaite suivre le cours de l'eau, en visite guidée ou en sortie spéléologie ! Joyaux et fierté des Montagnes du Jura, les grottes de Baume-les-Messieurs, Moidons, des Planches, Cerdon, Osselle ou encore la Glacière et le Gouffre de Poudrey, dévoilent des trésors bien cachés et un caractère surprenant du Massif... Côté verso !

ÇA VAUT LE DÉTOUR



Le canyon de Coiserette, impraticable incise de 1400 m creusée par les tourbillons du Tacon. **La Marmite des Géants** à Pont-de-Poitte.

Les dolines des Hautes-Combes, vastes entonnoirs fermés caractéristiques du système d'érosion karstique.

Le sentier karstique de Mérey-sous-Montrond.

Le sentier des pertes de la Valserine où les eaux de la rivière disparaissent dans un gouffre sans fond, pour réapparaître au-delà d'un labyrinthe de canyons calcaires. A ne pas manquer également : le **pont du Diable** et le **pont des Pierres**.



LE CHAPEAU DE GENDARME
(HAUT-JURA-SAINT-CLAUDE)



GROTTES DU CERDON ET PARC DE LOISIRS
PRÉHISTORIQUES À LABALME (PAYS DU CERDON)

FOCUS SUR LES DINOSAURES, GRANDEUR NATURE !

Situé dans un écrin de verdure de 12 hectares à quelques minutes seulement de Besançon et voisin du gouffre de Poudrey, le **parc préhistorique Dino Zoo** ressuscite la fascinante faune du Jurassique ainsi que les premiers pas de l'Humanité. Filez ensuite au **labyrinthe-dinosaure géant** à Ney ou encore sur les sites paléontologiques de **Loulle, Plagne et Coisia**, pour mettre vos (petits) pas dans ceux des (grands) dinosaures !



DINO-ZOO, PARC PRÉHISTORIQUE
À CHARBONNIÈRES-LES-SAPINS (LOUE LISON)



RANDONNÉE AU CRÊT DE LA NEIGE (PAYS DE GEX)

RANDONNEZ NATURE FAITES VOS JEUX !

C'est à pied que se révèlent vraiment les Montagnes du Jura. Avec leurs reliefs contrastés et accessibles, elles concrétisent tous les rêves de randonnés.

DES VUES À COUPER LE SOUFFLE !

Après avoir traversé les forêts d'épicéas, les alpages à hautes herbes où paissent les montbéliardes, puis les pentes où les chamois les ont remplacées, vous voilà sur les sommets dominant le paysage, savourant à chaque saison de nouvelles ambiances.

Sur les crêtes, près de la frontière franco-suisse, **le Crêt de la Neige et le Mont-d'Or** déploient par temps clair, des vues à 360° sur la chaîne des Alpes et le Mont-Blanc. Rien de tel que de faire une petite randonnée pour admirer le panorama depuis le **belvédère des quatre lacs** ou pour observer les merveilleuses formations géologiques de la **reculée de Baume-les-Messieurs**. Les vues valent le détour... N'oubliez pas votre appareil photo, les clichés accompagneront vos plus beaux souvenirs de vacances dans les Montagnes du Jura.

ITINÉRAIRE (D'UNE JOURNÉE) AU GRAND AIR

Randonner dans les Montagnes du Jura, c'est aussi prendre le temps de redécouvrir une nature généreuse et apaisante, dans des paysages de combes, de crêts, de forêts, de rivières et de cascades... Que cela soit en hauteur ou aux abords d'un lac, quelques itinéraires incontournables vous feront découvrir toute la diversité du territoire : la vallée unique des **sept cascades du Hérisson**, le **tour du lac de Saint-Point**, troisième plus grand lac naturel de France, les **Rochers de Jarbonnet** dans les Gorges de l'Ain ou encore le **Crêt de Chalam** pour profiter d'une vue imprenable.



BELVÉDÈRE DES 4 LACS : NARLAY, ILAY, PETIT ET GRAND MACLU (RÉGION DES LACS)



DES SOMMETS À GRAVIR

Crêt de la Neige - 1720 m
Crêt de la Goutte - 1621 m
Crêt de Chalam - 1545 m
Grand Colombier - 1534 m
Mont-d'Or - 1463 m



10 000 km
de sentiers de
randonnée

FOCUS SUR

UNE AUTRE FAÇON DE RANDONNER : LA CANI-RANDO

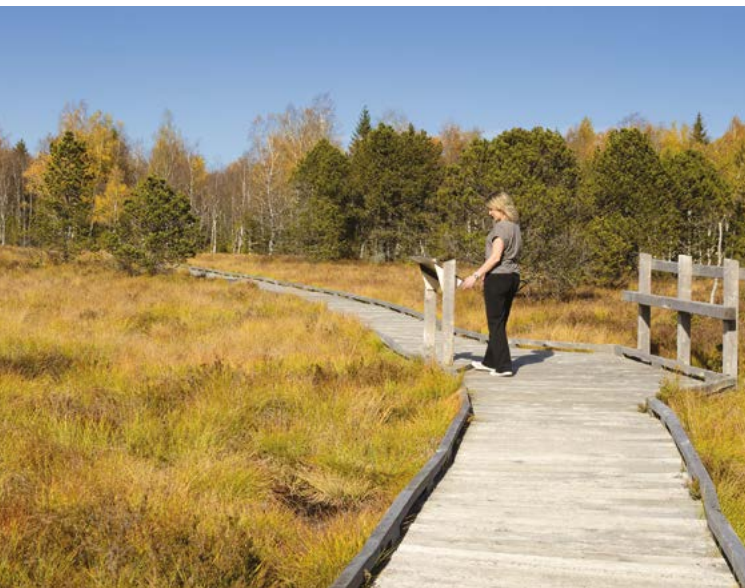
Tracté par un chien à l'aide d'une longe élastique et une ceinture qui vous relie à lui, nous vous invitons à découvrir une nouvelle façon de randonner. Accompagné d'un guide professionnel ou d'un musher, vous évoluerez sur des sentiers balisés et développerez une complicité avec votre compagnon de balade qui vous laissera des souvenirs inoubliables. Petits et grands, vous partirez à la découverte des paysages des Montagnes du Jura. **Des belvédères aux cascades, du Plateau du Retord aux sommets du Mont-d'Or**, vous découvrirez des sites remarquables et vivrez des émotions multiples.

DANS LES PAS DES CONTREBANDIERS

En Pays horloger, le Doubs et la montagne font frontière avec la Suisse. De tous temps sont passées ici, sous le manteau, quantités de marchandises au fil de sentiers spectaculaires. Une folle épopée que racontent 4 itinéraires balisés dont un pour les vététistes. De 50 à 250 km, ces chemins nous emmènent aux échelles de la Mort, dans les Gorges du Doubs et du Refrain. La Bricotte, le Colporteur, les parcours de l'Orlogeur ou les Gabelous, quel contrebandier serez-vous ?

TOUS LES CHEMINS MÈNENT À ROME

C'est le principe de **la Via Francigena**. Marchez sur les traces de Sigéric, archevêque de Canterbury, qui en 990 se rendit à Rome depuis Canterbury pour rencontrer le pape Jean XV et recevoir l'investiture du pallium (ornement porté sur la chasuble réservé aux Papes, primats et archevêques). Cet itinéraire de grande randonnée traverse la Franche-Comté, et notamment Besançon, la vallée de la Loue avant de rejoindre la frontière suisse.



DROSE, PLANTE
« CARNIVORE »
EMBLÉMATIQUE DES
TOURBIÈRES



A LA DÉCOUVERTE DES SECRETS DES TOURBIÈRES

Milieus naturels et préservés au charme troublant, les tourbières jouent un rôle fondamental dans l'équilibre de notre écosystème environnemental. N'hésitez pas à emprunter les sentiers sur pilotis qui vous guident au cœur de ces paisibles paysages offrant à chaque saison leur lot d'impressions. Du côté de **Frasne**, dans la **vallée du Dugeon**, ou encore aux **Rousses** vous serez touchés par ces lieux aux brumes mystérieuses, abritant des espèces animales et végétales rares.

IMMERSION AU COEUR DE NOS RÉSERVES NATURELLES

Au pied du Grand Colombier, au hameau d'Aignoz, le **marais de Lavours**, classé « Site naturel de France », se situe dans une Réserve naturelle nationale de 480 ha. Un sentier sur pilotis de 2,4 km permet d'observer plantes rares, amphibiens, reptiles, mais également plus de 200 oiseaux et mammifères.

Plus au nord, dans le prolongement du lac de Saint-Point, la **maison de la réserve naturelle du lac de Remoray** permet de découvrir ce riche patrimoine naturel. Un décor vivant d'une rare diversité, mixant lac, marais, tourbière, rivière, prairie, forêt et gravière.



CHEVAUCHÉE AU GRAND AIR

Territoire de prédilection pour la randonnée à cheval, les Montagnes du Jura doivent leur réputation à la qualité des circuits et à la beauté des paysages. Randonnée en famille, initiation ou encore itinérance, les formats ne manquent pas pour pratiquer vos activités équestres. En outre, le cheval se révèle être un bon porteur pour arpenter des chemins escarpés et découvrir la montagne autrement.

Sur près de 500 km, entre 230 et 1300 m d'altitude, le **Grande Traversée du Jura (GTJ)** propose un itinéraire bordé de haltes charmantes, de forêts, de prairies au fond desquelles coulent des torrents, puis traverse le vignoble du Jura, longe les contours d'un lac ou de crêtes aériennes.

Spécialiste de la randonnée équestre itinérante, le **Jura du Grand Huit** dispose de 1500 km de parcours équestres balisés et tout un panel d'idées randos originales : balades à cheval, à poney ou avec ânes de bât, séjours en roulotte ou en calèche.

Faites étape au **Musée-relais du Cheval comtois et de la Forêt à Levier** pour en savoir un peu plus sur la première race française de chevaux de trait, symbole de nos montagnes.





XAVIER THÉVENARD, L'ENFANT DU PAYS
NÉ DANS LE HAUT-BUGEY
ET TRIPLE VAINQUEUR DE L'ULTRA TRAIL
DU MONT-BLANC (UTMB)



TERRE DE TRAIL

Entre vignoble, lacs et reculées, les Montagnes du Jura se prêtent parfaitement au jeu du trail, vous transportant à petites foulées, de la Bresse doloise aux falaises de Nantua et jusqu'aux plus hauts sommets du massif.

Attirés par les parcours techniques, vallonnés, à fort dénivelé, les plus grands trailers viennent s'entraîner dans l'une des deux stations et l'un des trois espaces de trail ou participer à de nombreuses courses réputées, telles que la **Transju'trail**, version estivale de la

Transjurassienne, le **Trail du Mont-d'Or**, apprécié pour ses vues panoramiques sur la Suisse, les Alpes et le Mont-Blanc, ou encore, le **Trail So Bugey**, parcours surfant entre cascades et points de vue vertigineux.

Le territoire a aussi vu naître **Xavier Thévenard**, triple vainqueur de l'Ultra Trail du Mont-Blanc (UTMB) et du côté

de Besançon, deux autres spécialistes représentent fièrement le massif : **Thibaut Baronian**, traileur d'élite, spécialiste des courtes distances et kilomètres verticaux et **Sange Sherpa**, le Népalais tombé amoureux des Montagnes du Jura, dont les courbes douces n'effraient pas pour autant les moins téméraires en quête de dépassement de soi et de sensations vraies.

Avec plus de 5 000 km de sentiers balisés adaptés à la course à pied, des ateliers, événements et bases d'accueil, les Montagnes du Jura transforment votre expérience « trail » en des moments d'exception, au cœur de paysages grandioses.

“ Avec plus de 5000 km de sentiers balisés, les Montagnes du Jura offrent toutes les caractéristiques pour la pratique du trail ”

LA GTJ

Pour entrer dans le mythe, tentez une **Grande Traversée du Jura**. GTJ pour les habitués.

Un régal pour les randonneurs itinérants qui emprunteront les illustres sentiers GR5 et GR9. Au total, près de 400 km à arpenter en 20 jours et 150 hébergeurs qui vous accueillent chaleureusement tout au long du parcours, autour de tables régionales bien garnies. Accessible au plus grand nombre, la GTJ se vit également en famille grâce à des étapes courtes qui empruntent les plus beaux chemins des Montagnes du Jura, menant des vallées verdoyantes jusqu'aux plus beaux balcons du massif.

AUTRES ITINÉRAIRES MYTHIQUES SUR PLUSIEURS JOURS

Avec des milliers de kilomètres de sentiers balisés, les Montagnes du Jura ont de quoi satisfaire les randonneurs les plus exigeants ! Du **Zed Jurassien** au mythique et sportif **GR9**, en passant par l'**Échappée Jurassienne** ou la spirituelle **Via Francigena**, vous alternerez entre villages typiques et paysages sauvages aux reliefs vivifiants.

NOUVEAUTÉ ! A partir de l'été 2020, l'**Échappée Jurassienne évolue pour proposer aux randonneurs une expérience inédite !** D'un côté 300 km de randonnée sur l'Échappée Jurassienne « Originelle » entre Dole et Saint-Claude via la Station des Rousses. De l'autre 315 km de randonnée sur la version « Franco-Suisse » entre Dole et Nyon au bord du lac Léman.

UN TERRAIN DE JEU SANS LIMITES



VÉTÉTISTES SUR LE SOMMET DU MONT-D'OR (HAUT-DOUBS)



TOUT EN DOUCEUR

Quoi de mieux qu'une balade à vélo à la journée pour s'oxygéner et partir à la découverte de villages de caractère, de forêts de sapins ou de prairies fleuries. Venez profiter du réseau de véloroutes et voies vertes dont **la Voie des Salines** qui relie la Grande Saline de Salins-les-Bains à la Saline Royale d'Arc-et-Senans (inscrits sur la Liste du Patrimoine mondial de l'UNESCO), **la Voie PLM** qui monte sur le plateau depuis Lons-le-Saunier pour rejoindre Champagnole en passant par le lac de Chalain, **l'EuroVelo6** qui longe les anciens chemins de halage le long du Doubs depuis Montbéliard en passant par Baume-les-Dames, Besançon et Dole.



POUR UN MAXIMUM DE SENSATIONS

Pour les passionnés de VTT de descente, les Montagnes du Jura offrent **6 sites labellisés FFC/FFCT**. Pour les adeptes de descentes techniques et de sensations fortes, rendez-vous sur la mythique **Station de Métabief** qui propose 7 parcours VTT descente, 6 parcours Enduro, de nombreux modules de perfectionnement et une zone d'apprentissage de VTT pour les petits (Jura Kid Park). Les **Bike Park du Mont Poupet et de Longchaumois** ne manqueront pas de vous surprendre avec leurs pistes de descente Enduro, tout comme le **Ludy Park de Morbier** idéal pour les ados mordus de VTT !



A croire que les Montagnes du Jura ont été dessinées pour la pratique du VTT ou du cyclotourisme quel que soit son niveau. **Des paysages secrets**, toujours renouvelés, des natures de terrain différentes, des difficultés adaptées à chacun. **Un balisage exceptionnel en quantité et qualité**, entretenu par des hommes passionnés, garantissant des balades inoubliables dans une nature préservée et sauvage à (re) découvrir. **Alors ? Un maître mot, en selle !**

6 bonnes raisons de pédaler dans les Montagnes du Jura



LAISSEZ-VOUS GUIDER

C'est l'objectif de **Vélo Jurassic Tours** qui propose près de 50 boucles thématiques et locales à parcourir en **vélo à assistance électrique**, représentant 1500 kilomètres de parcours. Les boucles rayonnent autour d'une vingtaine de points de départ, sur des distances comprises entre 15 et 60 km et peuvent être combinées à l'envi à d'autres activités de pleine nature (kayak, baignade, via ferrata...) pour constituer des itinéraires plus longs jusqu'au « Grand Tour » qui permettra une itinérance de 7 jours de Pontarlier à Nantua.

SUR PLUSIEURS JOURS

Quel que soit votre niveau, du temps dont vous disposez et des étapes que vous souhaitez faire, les **Grandes Traversées du Jura (GTJ)** proposent des itinéraires balisés et sécurisés, été comme hiver, du pays de Montbéliard dans le Doubs jusqu'au Bugey dans l'Ain. Ces parcours représentent 425 km à VTT, 360 à 375 km à vélo selon les itinéraires et à cheval plus de 500 km. Plus de 150 hébergeurs sont situés sur les différents parcours pour vous accueillir à chaque étape.



DES PARCOURS MYTHIQUES

Lâchez les pédales sur l'un des illustres circuits qui sillonnent les Montagnes du Jura ! Outre la notable **GTJ**, des itinéraires non moins célèbres taquent les adeptes de la bicyclette. Le cycliste passionné de culture trouvera son compte en suivant le chemin de la **Via Salina Touristique**. Celui qui se joue des frontières, attrapera la **ViaRhôna** au passage, pour faire cap vers le sud. Le sportif, en mal de défis, se lancera à l'assaut du **Grand Colombier** et de ses 1 262 m de dénivelé. Quant à ceux qui aiment les paysages variés, ils traverseront vignes, gorges et jolies cités sur les 124 km du **Zed Jurassien**.



AUX PETITS SOINS POUR VOUS

Que vous ayez besoin de louer ou réparer un vélo (vélo de route, VTT, VTC ou vélo électrique), de faire une pause, d'avoir des informations et conseils utiles... nos professionnels labellisés **Accueil Vélo** (hébergement, loueurs de vélo, lieux de visites, offices de tourisme) vous garantissent un accueil et des services adaptés à vos besoins. N'hésitez pas à faire appel à eux !

LE PLEIN DE SENSATIONS

Se reposer l'esprit c'est aussi bouger et explorer ses limites. A la campagne, en forêt, en montagne, au bord des lacs ou des rivières, on exploite les reliefs pour s'aérer les idées et prendre une bonne bouffée d'air pur. Que cela soit dans les airs, dans les arbres, sur l'eau, dans l'eau et même sous terre, les Montagnes du Jura offrent un terrain de jeu varié et inépuisable. Un vrai laboratoire d'activités 100% nature !



VIA FERRATA DU REGARDOIR (RÉGION DES LACS)

RESTEZ BIEN ACCROCHÉS

Sautez de falaise en falaise en toute sécurité ! A mi-chemin entre la randonnée et l'escalade, la via ferrata vous donne un aperçu **des lieux les plus insolites et impressionnants** des Montagnes du Jura. Equipés, partez à l'assaut des **forts des Rousses et de l'Écluse, des falaises d'Hostiaz**, expérimentez les fameuses **Echelles de la Mort** ou surplombez le majestueux lac de Vouglans en franchissant les rampes ou ponts de singe de la **via ferrata du Regardoir**.



UNIQUE EN FRANCE !

Sur le plateau d'Hauteville, Aventure du Bugey propose un parcours **Handibranche**, spécifiquement adapté pour les personnes à mobilité réduite. Tyroliennes, vélo à bras, corde de tarzan, toboggan... Les sensations sont garanties !



DE LA GLISSE MÊME EN ÉTÉ !

Saviez-vous que dans les Montagnes du Jura, on dévalait les pistes, même en été ? Pour preuve, direction **Métabief**. Là, deux pistes de luge d'été vous attendent et vous embarquent sur 600 m à travers bois et pâturages. Puis cap au col de la Faucille, à la **station Monts Jura** pour une virée en luge sur rail. Sensations garanties sur cette piste de 1 365 m de folle descente aérienne, alternant pente à 37% et vrille à 540° !



VOYAGE AU CENTRE DE LA TERRE

Dans les Montagnes du Jura, le paysage est aussi exceptionnel sous terre que sur terre. Sous vos pieds, se trouve un univers fascinant insoupçonné : **grottes, gouffres ou rivières souterraines...** Un vrai paradis pour la pratique de la spéléologie. Des grottes touristiques aux explorations encadrées (Chauveroché, grottes de Balerne, Pisserette, Corveissiat, Jujurieux...), la variété et la diversité des sites font des Montagnes du Jura un lieu d'aventure permanent.



JOUER À LA CORDE

Pour planer dans les airs, rien de tel qu'un territoire aux reliefs escarpés ! La tête dans les airs mais le corps bien accroché, les tyroliennes offrent des expériences inoubliables sur les plus beaux sites des Montagnes du Jura. Les plus téméraires seront ravis avec le **viaduc de Villards d'Héria** où se trouve le plus grand parcours de tyroliennes d'Europe : 72 mètres de hauteur et 2000 mètres de tyroliennes. Sensation garantie également à Monts Jura avec l'ouverture en 2020 de la tyrolienne la plus vertigineuse de France qui reliera le **sommet du col de la Faucille au site de Mijoux**. Plus de 900 mètres de descente à la vitesse de pointe de 90 km/h, en position assise, avec une inclinaison de près de 37 %, les amateurs de sensations fortes devraient en prendre plein les yeux.



PRENDRE DE LA HAUTEUR

Ici, un peu partout du nord au sud, jaillissent des sommets ronds et dégagés, d'où s'élancent deltaplanes et parapentes dans un agréable ballet coloré. Les passionnés de vol trouveront de quoi s'élaner du haut du **Mont Poupet** (851 m) ou du **Mont Myon** dans le Revermont (663 m). Dans cet espace **classé au titre des paysages remarquables**, avant de prendre votre envol, admirez la luminosité et l'incroyable panorama à 360°.



“ Elle est là, dans un décor de forêts et de prés, au sein d’une reclusée, d’où partout jaillit l’eau des nombreuses cavités rocheuses. La **Cascade des Tufs** est l’une des plus belles des innombrables cascades des Montagnes du Jura. Un spectacle naturel enchanteur. ”



RAFRAÎCHISSANTES



Dans les Montagnes du Jura, le ressourcement est partout, dans le corps comme dans l'esprit. L'eau constitue souvent le fil vert et bleu de votre séjour. Laissez-vous guider par ses cours d'eau qui, de sources en cascades, et de lacs en rivières, proposent des sentiers pleins de surprises.

VUE SUR LES 4 LACS (NARLAY, ILAY, PETIT ET GRAND MACLU)
DEPUIS LE BELVÈDÈRE (RÉGION DES LACS)

RETOUR AUX SOURCES



ÇA VAUT LE DÉTOUR



LES CASCADES LES PLUS IMPRESSIONNANTES

Les Cascades du Hérisson

avec ses 31 sauts et 7 cascades
dont la Cascade de l'Eventail avec
ses 65 m de dénivélés en escalier.

Le Saut du Doubs,

une chute d'eau de 27 m de haut.

La Cascade de Glandieu,

composée de 2 sauts successifs
avec des chutes de 60 m.

Les gorges et la cascade de La Langouette

Un site classé, impressionnant par
son étroitesse et sa profondeur.



LAC DE NANTUA (HAUT-BUGEY)

L'EAU DANS TOUTES SES DIMENSIONS

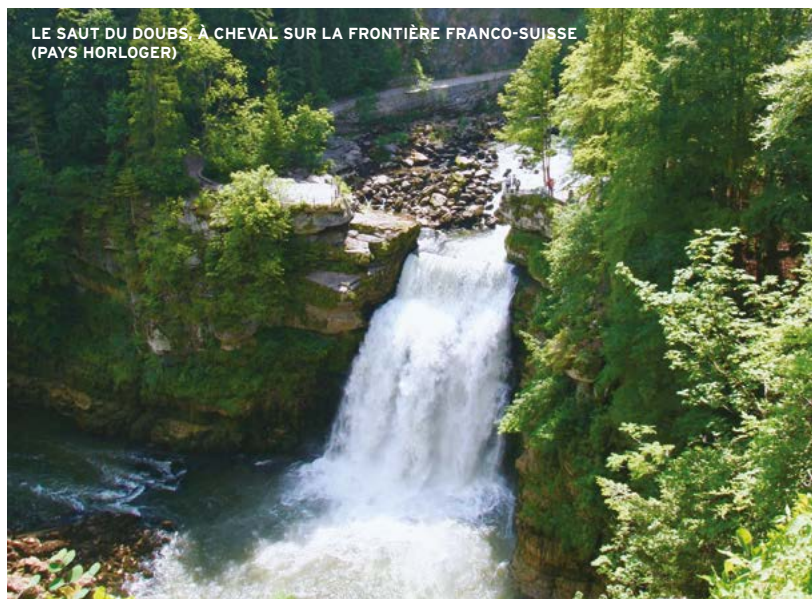


Les Montagnes du Jura offrent une véritable cure de vitalité. Laissez-vous guider par ses cours d'eau qui, de sources en cascades, et de lacs en rivières, proposent des sentiers pleins de surprises. L'eau est en mouvement perpétuel. Elle forge la roche, crée des contours et des falaises surprenantes où se cachent des grottes mystérieuses ou jaillissent de surprenantes chutes d'eau telles le **Saut du Doubs** ou les **cascades du Hérisson**.

Certaines de ses eaux sont réputées pour être exceptionnelles comme **la Valserine**, unique cours d'eau français labellisé « Rivières sauvages ».

Or bleu des Montagnes du Jura, elles jouent avec le paysage, tantôt souterraine et discrète, tantôt libre et exubérante. Sources de vie, elles se font appeler **Lison, Doubs, Saine, Ain ou encore Loue**, l'inspiratrice du peintre Gustave Courbet.

Du **lac de Saint-Point** au **lac de l'Abbaye**, en passant par le **lac Genin**, les lacs abondent dans les Montagnes du Jura. Petits ou grands, sauvages ou paisibles, naturels ou artificiels, vous serez séduits par cette nature préservée.



LE SAUT DU DOUBS, À CHEVAL SUR LA FRONTIÈRE FRANCO-SUISSE (PAYS HORLOGER)



LAC GENIN (HAUT-BUGEY)

TOUS À L'EAU !

Tenter la pêche à la mouche, se balader en voilier, plonger dans les eaux bleues des lacs, jouer de la pagaie dans les rivières ou dormir au bord de l'eau, quand la belle saison est là, les eaux vives ou calmes des Montagnes du Jura invitent à faire trempette, loin des stressantes plages bondées.



LA LOUE, SOURCE D'INSPIRATION
POUR LES ARTISTES PEINTRES
(LOUE LISON)



DE PURS MOMENTS DE QUIÉTUDE

Du nord au sud du massif, le camaïeu de bleus des lacs et rivières des Montagnes du Jura invite à tout instant à la baignade. Des plages aménagées aux criques plus sauvages, le territoire se prête à toutes les envies et offre, à seulement quelques pas des villages et des stations, de purs moments de quiétude qui tranchent avec la cohue habituelle des stations estivales. S'accorder une pause au bord de l'eau, farnienter en improvisant un pique-nique à Bonlieu, Vouglans, sur l'île Chambod ou encore sur les berges de la rivière d'Ain. Le contact de l'eau reste un vrai bonheur quand la température se fait aussi douce.



LÉGENDE ET CROYANCE

C'est dans la rivière, La Loue, que se cache **la Vouivre**. Cette créature mythologique, apparaissant sous les traits d'une jeune femme nue, protégée par des serpents, conserve jalousement sa pierre précieuse : un énorme rubis. Légende vivace des Montagnes du Jura, inspirant crainte et fascination, elle a inspiré nombre d'artistes dont **Marcel Aymé**, qui lui a consacré un roman éponyme adapté au cinéma.



BAIGNADE SUR LE LAC DE CHALAIN (RÉGION DES LACS)



KAYAK SUR L'AIN (BUGEY PLAINE DE L'AIN)

LES JOIES DE LA PAGAIE

Les lacs et les rivières des Montagnes du Jura offrent différents parcours et niveaux de difficulté pour la pratique d'activités nautiques comme l'aviron, le ski nautique, la voile, le pédalo, le paddle, le canoë-kayak...

Mais c'est surtout le **canoë-kayak** qui est à l'honneur, en particulier dans La Loue, l'Ain ou le Doubs. Véritable plaisir d'eaux vives, il offre des plaisirs aquatiques variés grâce aux nombreuses rivières qui serpentent sur tout le massif. Calmes ou sereines, elles combleront débutants ou contemplatifs. Rapides et bouillonnantes, elles répondront aux attentes des sportifs les plus chevronnés.

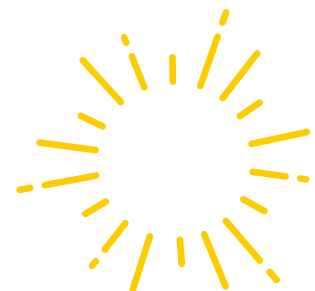
Dans un tout autre style, les **lacs de Vouglans, Chalain, Saint-Point, Clairvaux, Genin, Nantua ou encore des Rousses**, offriront leurs eaux cristallines et leur température étonnante de douceur aux pagayeurs en tout genre. Des conditions idéales pour, enfin, vous mettre au paddle !



PADDLE SUR LE LAC DE VOUGLANS (RÉGION DES LACS)



VOILE SUR LE LAC DE SAINT-POINT (HAUT-DOUBS)



CANYONING

Le canyoning combine les joies de l'eau vive (sauts, nage, toboggans) aux plaisirs de la montagne (randonnée, descente en rappel). Descendre un canyon, c'est aussi découvrir des cascades, des piscines naturelles, des gorges souvent grandioses creusées par l'eau depuis des millénaires. Une activité sans risque si vous la pratiquez avec nos guides expérimentés qui vous fourniront le matériel adéquat et s'adapteront à votre niveau. Une seule condition : savoir nager !



DES TRÉSORS AU BOUT DE LA LIGNE

Du Doubs à l'Ain, en passant par le Dessoubre, la Loue, la Cuisance, la Valserine ou les eaux paisibles des lacs, tout est prétexte à rejoindre le bord de l'eau pour une partie de pêche. Pêche du brochet, de l'ombre, de la truite fario ou du sandre, pêche à la mouche dans les eaux classées de la Saine, pêche du corégone au lac de Saint-Point et Remoray, autant d'espèces, de lieux et de techniques qui ravissent tous les pêcheurs, de l'amateur à l'acharné pointu. Un patrimoine halieutique réputé qui a poussé de nombreux professionnels du tourisme à se spécialiser dans le domaine : guides et relais de pêche, haltes gourmandes adaptées, cartes de pêche journalières...

LARGUER LES AMARRES

Pour une croisière qui amuse petits et grands, bienvenue dans les Montagnes du Jura ! Les moussaillons en herbe seront fiers de tenir la barre à **Saint-Point** ou sur les eaux turquoise du **lac de Vouglans**. Bateau avec ou sans permis, voilier ou embarcation ludique, larguez les amarres depuis les ports de plaisance de la Saisse, du Surchauffant, de la Mercantine ou de Bellecin.

Pour ceux qui préfèrent se la couler douce et profiter des jolis points de vue, embarquez sur le Louisiane au pied du spectaculaire Pont de la Pyle, côté Surchauffant. Depuis le toit terrasse ou à l'intérieur, découvrez l'histoire de ce lac majestueux blotti dans un écrin de verdure.

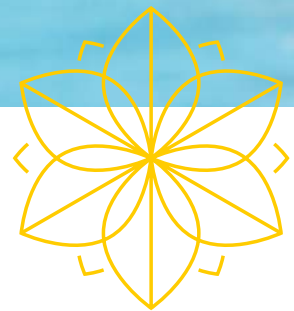
Plus au nord, entre Suisse et France, à Villers-le-Lac, cap sur le **Saut du Doubs**. Une croisière de 14 km vous permettra de découvrir une étonnante partie de la rivière du Doubs dominée par d'abruptes canyons. Des paysages saisissants aux allures de fjord.



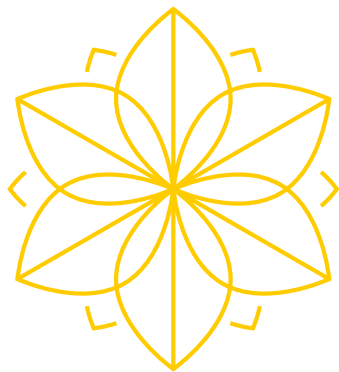


JUSTINE BRAISAZ & ANOUK FAIVRE-PICON
(ÉQUIPE DE FRANCE DE SKI NORDIQUE JO 2018), AMBASSADRICES THERMASALINA

Dotées de tous les atouts pour offrir aux curistes comme aux amateurs de détente, un vrai séjour bien-être et plaisir, Salins-les-Bains, Lons-le-Saunier et Divonne-les-Bains, nos trois complexes de thermalisme n'attendent que vous !



BIEN-ÊTRE ET REMISE EN FORME



LE SEL COMME RICHESSE

La cité de **Salins-les-Bains** doit sa renommée et son pouvoir au sel, véritable « Or blanc », qu'elle exploite et dont elle fait commerce dès le XIII^e siècle. Impossible de traverser la pittoresque cité jurassienne sans être impressionné par les immenses bâtisses flanquées de hautes cheminées dédiées à l'exploitation du sel jusqu'en 1962 : la Grande Saline et son musée du sel, bien inscrit depuis 2009 sur la Liste du Patrimoine mondial de l'UNESCO. L'eau de source naturellement salée

de Salins-les-Bains est comparable pour sa richesse en oligo-éléments à celle de la Mer Morte, internationalement réputée. Au-delà de ses vertus purement curatives en rhumatologie notamment, cette "eau de mer originelle" offre une incroyable sensation d'apesanteur. Les nouveaux thermes ThermaSalina inaugurés en 2017 font de Salins-les-Bains une destination bien-être par excellence côté cure ou soins de balnéothérapie et de détente à travers des formules aux durées personnalisées.

Direction **Lons-le-Saunier** : Edifiés au XIX^e siècle dans un bâtiment à l'architecture pittoresque, en plein cœur du Parc des Bains, les Thermes Lédonia vous invitent à savourer un vrai moment de détente et de bien-être ou à profiter d'une cure aux bienfaits reconnus.

L'EAU DIVINE, SOURCE DE BIEN-ÊTRE

Ce n'est pas un hasard si « Divona » signifie en latin « eau divine ». Richement chargée en fluor, calcium et magnésium, cheminant longuement avant d'être captée à 124 m de profondeur, l'eau de la ville thermale de **Divonne-les-Bains** est idéale pour favoriser un retour à l'équilibre du corps et de l'esprit. Sa réputation historique de station du « mieux-être » la positionne comme destination anti-blues où il fait bon séjourner à quelques minutes de Genève. Divonne est également réputée pour son Casino, son hippodrome et son lac naturel où l'on peut pratiquer de nombreuses activités en plein air.



“ Dans une région où la forêt est omniprésente, il était naturel que ses habitants en exploitent pleinement les ressources. Pour se protéger du froid et des intempéries, des **tavillons** en bois d'épicéa étaient posés à cheval les uns sur les autres sur le toit ou sur la façade de la ferme. ”



INGÉNIEUSES



Les Montagnes du Jura, c'est la découverte de savoir-faire et de lieux de vie où les habitants, les montagnons, vous accueillent au gré de vos vagabondages et vous racontent l'histoire d'une montagne sincère et captivante. Laissez-vous guider par ses paysages, son patrimoine et ses traditions.

RICHESSSES

ARCHITECTURALES



CHÂTEAU DE VOLTAIRE À FERNEY-VOLTAIRE (PAYS DE GEX)

LA VIE DE CHÂTEAU

C'est au cœur de ce territoire aux reliefs changeants, que l'homme a trouvé les fondations idéales pour ériger ses plus belles œuvres architecturales. Partir en voyage dans les Montagnes du Jura, c'est pénétrer dans un royaume, où châteaux forts et forteresses du Moyen Âge au second Empire, se mêlent aux mystérieux contes et légendes qui ont forgé l'âme du pays.

Le **château médiéval des Allymes**, construit à la fin du XIII^e siècle, et le **château de Joux**, joyau millénaire de l'architecture militaire qui a vu passer

de nombreux héros historiques, en constituent sans nul doute les deux meilleurs exemples. Perchés en haut de leur promontoire rocheux, les deux bâtisses offrent d'incroyables panoramas. Ouvrage fortifié creusé dans la falaise surplombant le Rhône, **Fort L'écluse**, désormais espace culturel animé, vous initie à l'ingénierie militaire. Quant aux passionnés de littérature, une visite s'impose à Ferney-Voltaire au **château de Voltaire** nouvellement restauré, où le philosophe et humaniste recevait les personnalités de l'Europe entière.

A quelques kilomètres des cascades du Hérisson, la **Villa palladienne ou château de Syam**, surprend dans cette campagne jurassienne peu habituée à voir des œuvres néo-classiques au milieu de ses montagnes et vallées. Inspirée des villas italiennes de l'architecte Andréa Palladio, la construction, étonnamment conservée, vous fera traverser un XIX^e siècle lumineux et chargé d'histoire.



FORT DE L'ÉCLUSE À LÉAZ (PAYS DE GEX)



LODS, « LES PLUS BEAUX VILLAGES DE FRANCE » (LOUE LISON)

UN PATRIMOINE PRÉSERVÉ ET VALORISÉ

DES CITÉS DE CARACTÈRES

Dans les Montagnes du Jura, les cités ont ce caractère unique et authentique hérité de la force naturelle de leur territoire. Certaines se cachent et d'autres culminent, pour mieux épouser les formes brutes et contours sauvages des paysages qui les entourent.

Blotti au centre de trois reculées et abrité derrière de hautes murailles calcaires, le village de **Baume-les-Messieurs** est l'une de ces pépites incontournables. Tout autour, grottes, cascades, rivières et abbaye impériale, concèdent à ce site une aura captivante. Non loin de là, **Château-Chalon** veille sur son trésor séculaire : la vigne et l'art du vin. Elus « Les Plus Beaux Villages de France » et labellisées « Cités de Caractère », les deux villages viticoles font la fierté de leurs habitants.

Autre décor, la **Cité de Nantua** lovée au bord d'un lac et sertie de falaises, propose un patrimoine remarquable comme en outre l'abbatiale Saint-Michel qui fait écho à l'art clunisien et l'ancienne prison abritant aujourd'hui le musée de la Résistance et de la Déportation.

Dans la vallée de la Loue, **Lods** (« Les Plus Beaux Villages de France ») et **Ornans** (« Cités de Caractère ») qui accueille le musée Gustave Courbet, constituent les joyaux de la vallée si souvent peinte par le peintre réaliste. Avec ses maisons suspendues sur la Loue, ses ponts, ses hôtels particuliers, Ornans vous séduira.

TROIS BIENS UNESCO

Territoire à la géologie fantasque, les Montagnes du Jura se singularisent par leur patrimoine architectural hors du commun. De la **Grande Saline de Salins-les-Bains** à la **Saline royale d'Arc-et-Senans**, œuvre de Ledoux, en passant par la **Citadelle de Vauban et les fortifications** qui ensèrent Besançon, ou encore les **sites palafittiques préhistoriques de Chalain et Clairvaux**, les Montagnes du Jura comptent pas moins de trois biens inscrits sur la Liste du Patrimoine mondial de l'UNESCO !

NULLE PART AILLEURS

Du nord au sud du massif, l'architecture rurale a été influencée par les ressources de proximité comme le bois, la pierre ou la brique. Ces différents détails architecturaux ont marqué l'identité du territoire. La plus originale des maisons traditionnelles est celle du Haut-Doubs reconnaissable de loin à sa vaste cheminée en bois appelée « tuyé » qui servait au fumage des salaisons. A Gilley, dans la République du Saugeais, vous pouvez visiter le **tuyé du Papy Gaby** et déguster les produits du terroir fumés dans ce fameux tuyé comme le brési, la saucisse de Morteau, le jambon.... A Chapelle-des-Bois avec l'**écomusée Maison Michaud** ou encore à **Grand'Combe-Châteleu**, certaines fermes se sont transformées en musée. Vous pourrez y découvrir le mode de vie et l'habitat traditionnel des montagnons.



RECLÉE ET VILLAGE DE BAUME-LES-MESSIEURS (VIGNOBLE & REVERMONT)

ÇA VAUT LE DÉTOUR

UN VILLAGE PITTORESQUE : TREFFORT

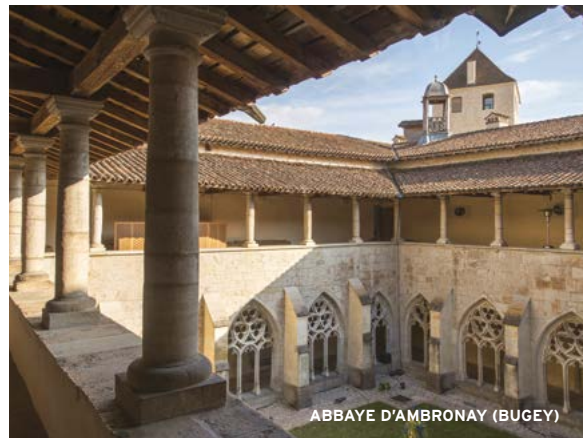
A 7 km du Mont Myon, Treffort est l'un des plus beaux villages du Revermont. Dominé par son église, son château du XIII^e siècle et les vestiges de ses remparts, la petite cité médiévale se distingue par un dédale de ruelles pentues où s'élèvent riches demeures et maisons de vigneron.



MUSÉE DES MAISONS COMTOISES À NANCRAÏ
(GRAND BESANÇON)



CLOCHER COMTOIS



ABBAYE D'AMBRONAY (BUGEY)

Autre témoin de ces bâtisses authentiques : **le musée de plein air des Maisons comtoises à Nancray**. Ce musée unique en France concentre sur un parc paysager de 15 hectares, une trentaine d'édifices traditionnels meublés du XVII^e au XIX^e siècles, démontés de leur lieu d'origine et remontés sur le site. Le musée fait revivre la vie quotidienne rurale des comtois d'autrefois : visitez les fermes et les maisons, participez aux ateliers (fabrication du pain, tissage de la laine...), découvrez les jardins et leur potager, les saveurs d'antan, les secrets des plantes.

Tout aussi surprenant, le four à pain dit « **four banal** » dans le Bugey, bâti en pierre du pays et recouvert de lauzes ou de tuiles écaillées. Aujourd'hui, d'avril à octobre, de nombreux villages rallument l'ancien four banal pour y cuire pains, tartes salées et sucrées durant un week-end de fête.

fondée par l'abbé Bernon avant qu'il ne bâtit celle de Cluny.

Entre Saint-Claude et Oyonnax, le petit village de **Lavancia** est doté d'une église toute de bois précieuse. Au total, seize essences confèrent aux lieux une atmosphère particulière et inattendue.

Enfin, notez que de nombreuses abbayes se prêtent aux rencontres artistiques. A **Ambronay**, l'abbaye bénédictine héberge le Centre Culturel de Rencontres et son festival annuel de musique baroque. **L'abbaye de Saint-Claude** est, quant à elle, devenue musée et présente une collection de peintures et de dessins de la fin du XIX^e siècle aux années 1980 (Bonnard, Vuillard, Vallotton, Dufy...).

DES TRÉSORS INATTENDUS

UN ART SACRÉ

Fortement marquées par la religion, les Montagnes du Jura offrent aux amateurs d'art sacré, une incroyable diversité d'églises, abbayes, chapelles ou autres lieux de recueillement aux vitraux et retables remarquables. Découvrez ces endroits calmes et sereins, où il fait bon s'isoler. Poussez leurs portes et laissez-vous capter par l'atmosphère mystique et spirituelle qui s'en dégage.

Ce qui guidera votre chemin et ne vous laissera guère de doutes sur la région où vous vous trouvez, ce sont les typiques **clochers comtois**, partie intégrante des paysages de Franche-Comté. Aux abords des villes et villages, ils se remarquent aisément grâce à leurs jolies tuiles vernissées et leurs clochers dit « à l'impériale ».

Discrètes mais formidablement conservées, de jolies abbayes dévoilent une architecture d'une grande richesse. A **Montbenoît**, l'abbaye et son cloître forment un ensemble médiéval d'une telle valeur, que les lieux ont servi de tournage pour les Misérables de Claude Lelouch. **L'abbaye de Gigny** est quant à elle, l'un des rares témoins locaux de l'architecture romane. Elle fut



MUSÉE DE L'ABBAYE (HAUT-JURA-SAINT-CLAUDE)

À NE PAS MANQUER

FESTIVAL DE MUSIQUE BAROQUE
D'AMBRONAY

FESTIVAL DE MUSIQUE
DU HAUT-JURA



HOMMAGE À NOS CÉLÉBRITÉS

Les Montagnes du Jura ont vu naître, grandir ou travailler quelques personnalités dont la renommée n'est plus à faire. Hommes scientifiques, écrivains, peintres, sportifs..., retrouvez ces personnages célèbres qui ont marqué notre territoire dans des lieux de mémoire qui vous ouvrent leurs portes.



L'EXPLORATEUR PAUL-EMILE VICTOR

Le célèbre explorateur français a grandi à Saint-Claude. Il a mené de nombreuses explorations polaires, et a créé un Centre des Mondes Polaires à Prémaman dans le Haut-Jura où sont exposées ses découvertes. Le Centre, devenu le musée de L'Espace des mondes polaires se tourne davantage vers les problématiques contemporaines liées aux mondes polaires. Les ateliers pédagogiques, les expositions temporaires, les conférences et les projections à l'auditorium viennent rythmer l'activité du musée.

À VISITER : ESPACE DES MONDES POLAIRES

Un musée avec boutique, restaurant et une patinoire ouverte en été comme en hiver !

LE SAVANT LOUIS PASTEUR

Louis Pasteur est un savant ayant révolutionné la médecine et fait de nombreuses avancées scientifiques au XIX^e siècle, notamment avec la vaccination. Né à Dole en 1822, Louis Pasteur a grandi à Arbois où il revenait chaque année pour les vacances. Dans ces deux villes, les maisons du célèbre savant sont devenues des musées où se racontent la vie et l'œuvre de ce bienfaiteur de l'humanité.

À VISITER : TERRE DE LOUIS PASTEUR

Deux musées, deux villes : Dole et Arbois.

L'ÉCRIVAIN LOUIS PERGAUD

C'est dans le village de Belmont qu'est né l'écrivain Louis Pergaud. L'homme de lettres est resté très attaché à sa campagne natale et s'en inspire pour écrire ses romans, ainsi le village de Landresse l'a inspiré pour son célèbre ouvrage « La guerre des boutons » publié en 1912.

À VISITER : MAISON PERGAUD

A Belmont, un musée lui est dédié où l'on retrouve une salle de classe reconstituée rappelant qu'il fut instituteur.

LE COMPOSITEUR

CLAUDE JOSEPH ROUGET DE LISLE

Né en 1760 à Lons-le-Saunier, Rouget de Lisle était un officier militaire et poète qui composa plusieurs chants dont l'hymne national français « La Marseillaise ». La ville de Lons-le-Saunier multiplie les hommages à l'enfant du pays : un musée installé dans sa maison natale, une statue réalisée par Bartholdi (à qui l'on doit le Lion de Belfort et la Statue de la Liberté à New-York) agrémentent la place centrale de la ville et non loin de là, le carillon du théâtre sonne chaque heure, les premières notes de La Marseillaise.

À VISITER : MUSÉE ROUGET DE LISLE

De nombreux documents originaux et des objets personnels éclairent la vie de l'auteur de l'hymne mondialement célébré.

LE PEINTRE GUSTAVE COURBET

Né à Ornans en 1819, Gustave Courbet est fasciné par la douceur et le pittoresque de son pays, la vallée de la Loue. Le peintre n'aura de cesse de reproduire le plus fidèlement possible les paysages et les scènes de vie de sa jeunesse. Dans le musée Courbet à Ornans et sur les itinéraires du Pays de Courbet ou encore la ferme familiale de Courbet à Flagey, vous êtes invité à suivre le parcours du maître du Réalisme.

À VISITER : MUSÉE GUSTAVE COURBET

Un musée à l'image de Courbet ouvert sur la ville d'Ornans et sur la rivière, la Loue.

LA COMBATTANTE

PAULETTE MERCIER

Pharmacienne à Nantua, Paulette Mercier s'engage dès 1940 dans la Résistance des maquis de l'Ain et du Haut-Jura aux côtés de son mari, le docteur Emile Mercier. Retrouvez leurs témoignages au musée départemental de la Résistance et de la Déportation, dans l'ancienne prison de la ville de Nantua.

À VISITER : MUSÉE DÉPARTEMENTAL DE L'HISTOIRE DE LA RÉSISTANCE ET DE LA DÉPORTATION

Un musée riche en témoignages et anecdotes, complété par des affiches et objets du quotidien sur la Seconde Guerre Mondiale.

A visiter également : Maison des enfants d'Izieu, lieu de la mémoire nationale.



SUCCOMBEZ AUX SAVOIR-FAIRE TRADITIONNELS ET OBJETS DE TOUJOURS 100% MONTAGNES DU JURA OU OSEZ L'INÉDIT !



Dans les Montagnes du Jura, les savoir-faire sont légion. De l'absinthe au Comté, en passant par la saucisse de Morteau, le travail du bois ou encore l'horlogerie, partout dans la région, les métiers sont beaux, les talents insoupçonnés, les produits excellents. Voyageurs-découvreurs, prenez le temps de pousser les portes des nombreux ateliers qui jalonnent les routes du massif. Nourrissez-vous de la découverte, de la rencontre humaine, des gestes ancestraux qui font toute la richesse du territoire. Entreprises, artisans et producteurs locaux se feront un plaisir de vous transmettre un art qui leur est cher, des savoir-faire hérités de traditions séculaires, témoins d'un temps qui passe, d'une industrialisation qui se nourrit des gestes du passé.

JOUETS EN BOIS

Musée du jouet & boutique
à Moirans-en-Montagne

Depuis le Moyen Âge, les Jurassiens fabriquent des jouets. A Moirans-en-Montagne, centre historique de la production française de jouets, le musée du Jouet retrace cette palpitante Odyssée. Dans le Jura, les rencontres liées à ce savoir-faire s'enchaînent : là, Charliluce, l'artisan aux doigts de fée, fabrique de jolies poupées et marionnettes en bois tourné ; ici, Smoby produit ses plus beaux jouets ; un peu plus loin, JeuJura, Janod et Vilac (magasin d'usine) font rêver toutes les générations avec leurs jouets en bois.

> Musée du jouet à Moirans-en-Montagne



LUNETTERIE

Morez, capitale mondiale de la lunetterie

En 1796, d'un clou naquit la lunette à Morez... Sans le savoir, vous avez peut-être des lunettes qui proviennent de ce berceau mondial de la lunetterie où une soixantaine d'entreprises travaillent toujours et fabriquent près de dix millions de montures. Un musée abritant une prestigieuse collection de lunettes, retrace l'histoire de ce savoir-faire.

> Musée de la lunette à Morez

ABSINTHE OU FÉE VERTE

Percer le secret de l'absinthe

Si au début du XX^e siècle Pontarlier comptait plus de 20 distilleries, l'interdiction de l'absinthe en 1915 a bouleversé le tissu économique local. Deux distilleries ont su résister à ce phénomène grâce à une reconversion réussie.

Aujourd'hui, les distilleries Armand Guy, Les fils d'Emile Pernot, Marguet Champreux, Bourgeois et La Fraignaud, ont remis à l'honneur l'absinthe et ouvrent leurs portes au public. Entre Pontarlier dans le Haut-Doubs et Noiraigue, en Suisse, un parcours touristique de 48 km, baptisé la Route de l'Absinthe, vous fera découvrir le terroir typique d'un breuvage sulfureux aujourd'hui réhabilité.

COMTÉ

Premier fromage AOP de France

Pour produire un Comté AOP, il faut un terroir, des vaches montbéliardes, une fruitière, une cave d'affinage, de bons maîtres fromagers... Et dans les Montagnes du Jura, il y a tout ça à la fois ! Chaque fromage est unique et a sa propre histoire. Une histoire que l'on retrouve à la Maison du Comté de Poligny et dans toutes les fruitières du massif et sur les Routes du Comté.

INCONTOURNABLE

LE VILLAGE DU BOIS
À CLAIRVAUX-LES-LACS

1 rue, 12 boutiques, 1 village

A Clairvaux-les-Lacs, retombez en enfance en poussant les portes du village du bois. Sur 500 m², le bois est mis en scène autour d'une place de village et d'une rue entière parsemée de 12 magasins pour petits et grands : jouets en bois, coutellerie, souvenirs, décoration et un musée. Un vrai décor de cinéma !



SALAISONS

Saucisse de Morneau IGP

C'est au cœur d'une vie traditionnelle et montagnarde qu'est née la « Belle de Morneau », reconnue entre mille grâce à sa cheville en bois et son goût inimitable. Pour comprendre un peu mieux d'où elle tire ses arômes de sapin et d'épicéa, rien de tel qu'une visite au Tuyé du Papy Gaby pour découvrir un savoir-faire ancestral et ramener dans sa valise quelques typiques salaisons.

> **Visite du tuyé et boutique du Papy Gaby à Gilley**



UN VIN PÉTILLANT & ROSÉ

Le Cerdon

Ce vin pétillant et peu alcoolisé est élaboré à partir de Poulsard et de Gamay en méthode ancestrale. Il est produit uniquement dans les environs de Cerdon dans la zone d'appellation des Vins du Bugey (AOC/AOP). Doux, fruité et léger, il accompagne avantageusement les desserts les plus délicats.



STYLOS & COUTEAUX LE MORÉZIEN

Jean-Pierre Lépine, atelier et magasin d'usine à Pratz

Située dans le Haut-Jura, l'entreprise familiale développe et fabrique des instruments d'écriture, couteaux, montres automatiques et lunettes depuis 5 générations.

BOISSELLERIE

Musée & boutique artisanale à Bois d'Amont

Partez à la rencontre des haut-jurassiens qui ont ainsi exploité toutes les qualités du bois et vous en livrent quelques secrets en ces lieux remplis d'histoires... Des histoires de boîtes et coffrets en tous genres vous seront ainsi contées : de la boîte à horloge à la boîte à fromage en passant par la boîte à pharmacie...

> **Musée de la boissellerie à Bois d'Amont**



HORLOGERIE

Donner du temps au temps

Péquignet, Herbelin, Utinam, Vuillemin... Les plus grands noms de l'horlogerie sont nés dans les Montagnes du Jura. Un savoir-faire acquis par les montagnons, dont les fermes enneigées devenaient alors des ateliers de fabrication et de sous-traitance des maisons horlogères voisines. Pour découvrir l'épopée de ces paysans-horlogers, visitez le musée de la montre à Villers-le-Lac ou le musée de l'Horlogerie à Morneau. N'hésitez pas non plus à pousser les portes des nombreux ateliers.

> **Musée de l'Horlogerie à Morneau**
Musée de la montre à Villers-le-Lac



SIROPS & LIMONADES ARTISANALES

Leur secret ? L'eau de nos montagnes !

De l'eau, du sucre et du tempérament... Telle est la recette des limonades nées dans les Montagnes du Jura. Une recette qui n'a pas changé depuis 1856 pour Elixia à Champagnole, la plus ancienne limonade artisanale de France. A Morneau aussi, la maison Rième fabrique toujours du sirop dans les règles de l'art depuis 1921.



PIPE DE SAINT-CLAUDE

Musée & magasin d'usine à Villard-Saint-Sauveur

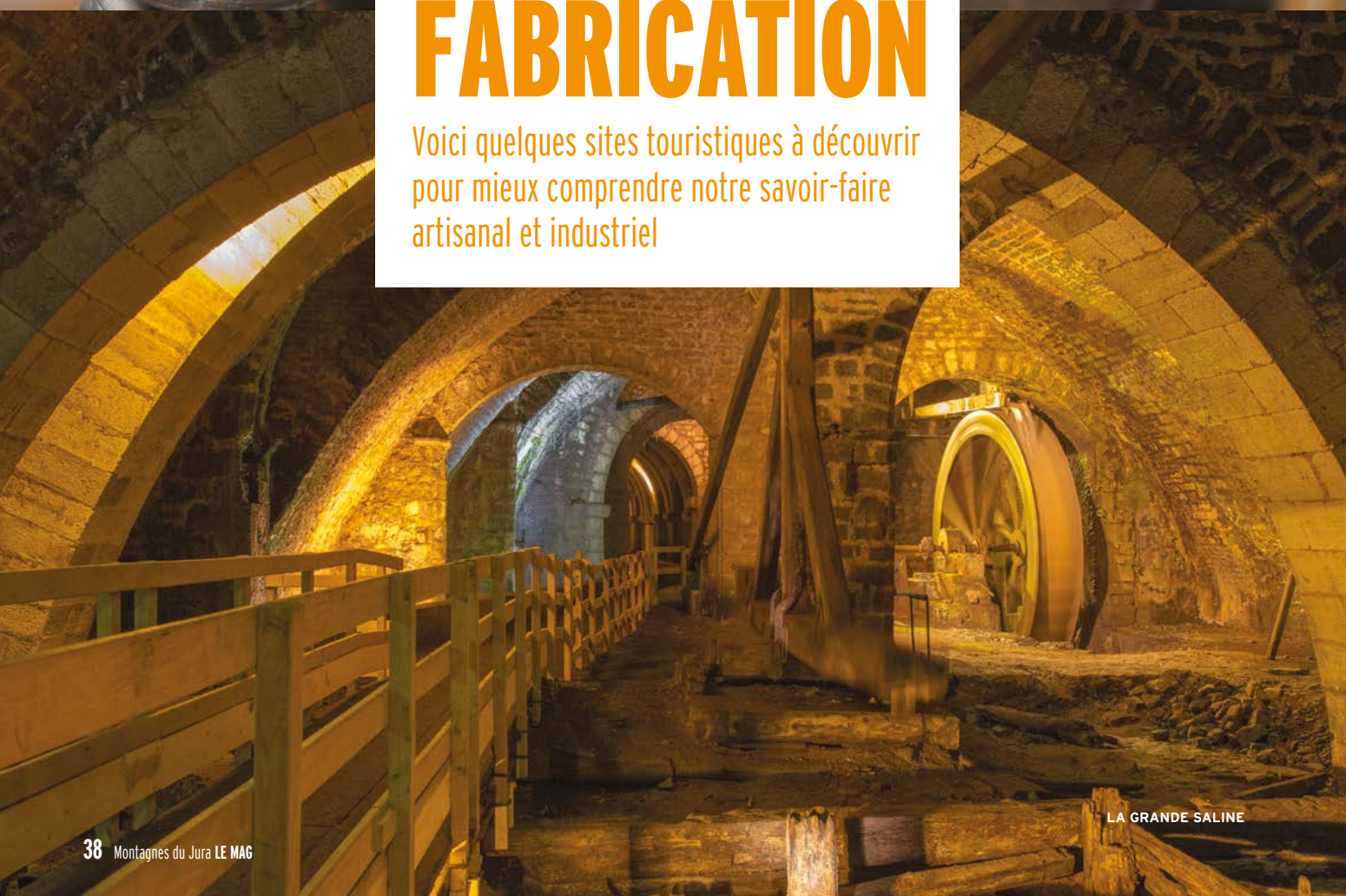
Chapuis-Comoy & Cie, fabricant de pipes depuis 1825, vous accueille dans un espace Expo-Musée-Magasin d'usine aux portes de Saint-Claude. Ce lieu mêlant habilement tradition et modernité raconte l'histoire d'une industrie emblématique du Jura dont l'activité rayonne dans le monde entier.

A visiter également :
le musée de la pipe et du diamant à Saint-Claude.



SECRETS DE FABRICATION

Voici quelques sites touristiques à découvrir pour mieux comprendre notre savoir-faire artisanal et industriel





CLOCHES OBERTINO



LAYETTERIE EN BOIS



LES SOIERIES BONNET

TAILLEUR DE DIAMANTS

MUSÉE DES LAPIDAIRES À LAMOURA

Au cœur du Parc Naturel Régional du Haut-Jura, la maison du Lapidaire présente l'art et la technique de la taille de pierres fines et précieuses, savoir-faire très fortement ancré dans la montagne jurassienne. Une démonstration vivante de la taille permet de retracer les étapes du procédé. Établis et outils sont aussi présentés. Un court documentaire lève le voile sur l'histoire et le milieu lapidaires haut-jurassiens.

L'INDUSTRIE DU SEL

LA GRANDE SALINE DE SALINS-LES-BAINS & LA SALINE ROYALE D'ARC-ET-SENANS

Pendant des siècles, les Salines de Salins-les-Bains ont exploité et commercialisé le sel, ressource naturelle de leur sous-sol. Cet "Or blanc" était acheminé sur une distance de 21 km par des saumoducs jusqu'à la Saline Royale d'Arc-et-Senans, construite par Claude Nicolas Ledoux sous le règne de Louis XV. Aujourd'hui, la Grande Saline et la Saline Royale nous offrent un témoignage unique d'une histoire millénaire : celle de l'exploitation du sel en Franche-Comté.

LA TRADITION MÉTALLURGIQUE

La tradition métallurgique repose sur des savoir-faire ancestraux et une richesse naturelle des sols. Au cœur de la vallée du Lison, à la taillanderie de Nans-sous-Sainte-Anne, les grandes roues à augets et la turbine permettent d'admirer les ingénieux systèmes, autrefois mis en place pour la fabrication des outils tranchants. A Syam, les forges ont elles aussi gardé le même décor et les mêmes outillages qu'au début du XIX^e siècle. Dans un tout autre style, faites un tour à Morteau et Labergement-Ste-Marie où les fonderies Obertino fabriquent celles que vous voyez un peu partout sur le massif : les cloches de nos célèbres vaches montbéliardes !

L'ARTISANAT DU BOIS

L'ATELIER DES SAVOIR-FAIRE À RAVILLOLES

L'Atelier des savoir-faire, installé dans une ancienne tournerie, présente la richesse des savoir-faire développés dans le Haut-Jura : tournerie, lunetterie, horlogerie, layetterie, tavaillonage, etc. Rythmé par une programmation riche, autour des démonstrations, des animations familiales et des expositions, l'Atelier propose un tour complet de l'histoire d'une région, vue sous l'angle de l'artisanat.

> A NE PAS MANQUER ÉGALEMENT :

le Musée de la Boissellerie à Bois d'Amont

LE TEXTILE

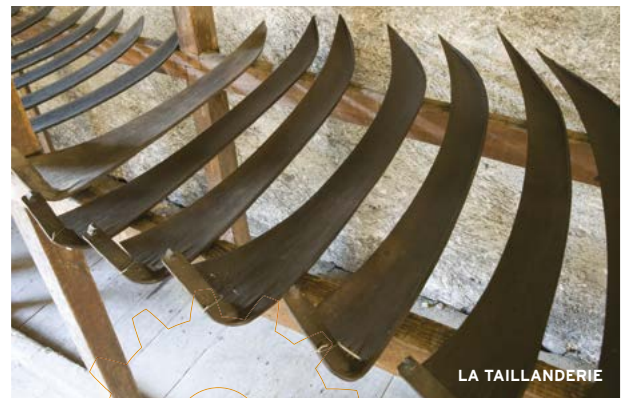
LES SOIERIES BONNET À JUJURIEUX

Au cœur de l'ancienne manufacture textile, découvrez l'univers des grandes soieries lyonnaises des XIX^e et XX^e siècles. Dans le musée et les anciens ateliers, explorez l'organisation industrielle, sociale, morale et religieuse d'une entreprise paternaliste. Les thématiques abordées sont aussi variées que l'ont été les créations textiles de l'entreprise : révolution industrielle, usine-pensionnat, monde ouvrier au XIX^e siècle, cycle du ver à soie, technique de création textile...

PATRIMOINE INDUSTRIEL ET CRÉATIVITÉ

MUSÉE DU PEIGNE ET DE LA PLASTURGIE À OYONNAX

Installé au cœur de la Plastics Vallée dans un bâtiment emblématique de l'industrie datant du début du XX^e siècle, le musée d'Oyonnax, unique en Europe, retrace la longue et passionnante histoire industrielle d'une ville et de sa vallée, des premiers peignes en bois, à la plasturgie de demain. Ainsi se côtoient, ornements de coiffures, pièces d'art décoratif, jouets d'enfance, mobilier design, lunettes fantaisies, objets ménagers ou encore modèles Haute Couture dans un parcours revisité pour le mieux-être du public et des collections.





VINS & FROMAGES, L'EXCELLENCE D'UN SAVOIR-FAIRE AUTHENTIQUE



Profiter pleinement des Montagnes du Jura, c'est aussi prendre le temps de découvrir et déguster ses produits issus de terroirs généreux au caractère entier. Fromages, vins, spiritueux, charcuteries... D'authentiques produits labellisés AOC, AOP ou IGC vous offrent un savoureux voyage gastronomique et sensoriel.

VIGNOBLES ET VINS AOC

Les Montagnes du Jura, ce sont aussi des vignobles et des AOC (Appellation d'Origine Contrôlée) : Arbois, Château-Chalon, l'Etoile, Côtes du Jura, macvin du Jura, marc et crémant du Jura, vins du Bugey... Laissez-vous tenter par le vin jaune dont la jolie bouteille clavelin symbolise « la part des anges » évaporée pendant l'élevage, ou le vin de paille, deux précieux nectars obtenus grâce au savoir-faire unique des vignerons du Jura. Ils vous attendent chaque année lors de la célèbre **Percée du vin jaune** pour une grande fête populaire. Vous pouvez également vous rendre au **Musée de la Vigne et du Vin** installé au cœur de la ville d'Arbois dans le château Pécauld. Du vignoble du Jura au Cerdon, des fruitières vinicoles aux caves de Château-Chalon, partout, vous rencontrerez des vignerons passionnés prêts à partager leur savoir-faire.

LA ROUTE DES VINS

Vignobles et appellations locales sont la promesse de belles rencontres humaines et gustatives. Le temps d'une escapade, partez sur **les Routes des Vins du Jura ou celle du Bugey**, des itinéraires privilégiant les petits villages de charme et les échanges avec les vignerons, qui aiment tant partager leur passion !





VIGNOBLE D'ARBOIS



BON À SAVOIR

La vache montbéliarde est intimement liée aux prés de nos montagnes, dont elle savoure les herbes et les fleurs, donnant à nos fromages ce goût inimitable et emblématique. Son lait est le seul à pouvoir entrer dans la fabrication du fameux comté.

Le sanglier est le nom de l'artisan du bois qui fabrique les sangles d'épicéa que l'on voit autour du mont d'or. Elles empêchent le fromage de couler et lui procurent ses saveurs si particulières.

La Maison du Comté à Poligny vous dévoilera le mystère des arômes et les secrets de fabrication. Et pourquoi ne pas vous plonger dans une ambiance très particulière en partant visiter une cave d'affinage du **Fort des Rousses** ou du **Fort St-Antoine** où des milliers de meules mûrissent patiemment ? Impossible de quitter la région sans acheter un morceau, choisi avec soin selon vos goûts dans une fruiterie à comté, une fromagerie ou un des nombreux points de vente.

Le massif compte aussi d'autres fromages renommés d'Appellation d'Origine Protégée (AOP) comme **le mont d'or**, **le morbier**, **le bleu de Gex**. Assistez à la fabrication du fromage préféré de Charles-Quint, à la **fromagerie de l'abbaye de Chézery-Forens**, l'une des 4 dernières fruiteries à fabriquer le bleu de Gex, fromage doux à la pâte persillée.

... ET DES FROMAGES CULTES !

Il y a les plus connus, auréolés de labels, et les autres. Ces fromages discrets mais incontournables, qui caractérisent si bien le terroir, comme la mythique **cancoillotte** à déguster chaude ou froide selon ses envies.



CAVE D'AFFINAGE À COMTÉ

DES FROMAGES DE GRANDE LIGNÉE

Les Montagnes du Jura, c'est avant tout un panier bien garni de fromages, dont le **comté AOP** (Appellation d'Origine Protégée) est le fleuron. Ce fromage à pâte pressée tire son arôme de la richesse de la flore pastorale, ruminée par les vaches montbéliardes. Pour mieux comprendre ce fromage peu ordinaire dont la couleur, la texture et le goût ne sont jamais les mêmes, il faut pénétrer au cœur de sa zone de production, dans les prairies vertes et fleuries des Montagnes du Jura. C'est là-bas, sur **les Routes du Comté** que vous pourrez rencontrer des producteurs, échanger, comprendre.





LE COMTÉ, PORTAIT D'UN GRAND FROMAGE



Le comté se caractérise par son étonnante richesse aromatique. Ce n'est pas un fromage à goût uniforme. Chaque meule de Comté révèle un profil aromatique différent selon sa micro-région d'origine, sa saison, selon le tour de main particulier du maître fromager, selon la cave où elle a été élevée. En cela, le comté est un fromage unique. Pour prendre son goût, le comté prend tout son temps. Sa maturation en cave d'affinage est au minimum de 4 mois, mais elle est souvent supérieure.

Les Routes du Comté

Rencontrer des gens, échanger, comprendre, être surpris... Les Routes du Comté, sont un réseau basé sur le lien étroit unissant le comté au tourisme dans les Montagnes du Jura. Des exploitations agricoles aux caves d'affinage en passant par les fruitières, découvrez son histoire et son processus de fabrication, et partez à la rencontre d'hommes passionnés qui cultivent au quotidien le goût de la tradition fromagère et du savoir-faire. Les Routes du Comté proposent également une offre d'hébergement typique et des idées de séjours surprenantes pour réussir vos vacances ou votre excursion au pays du comté !

LE SAVIEZ-VOUS ?

Il faut environ 400 litres de lait pour fabriquer une meule de comté de 40 kg, soit la quantité de lait produit chaque jour par 20 vaches montbéliardes.

À TABLE

Se régaler dans les Montagnes du Jura

Terre de gastronomie, de saveurs et de parfums, les Montagnes du Jura conjugent leur cuisine au gré de leurs paysages et de leurs terroirs. Des produits issus d'une terre préservée, une créativité si caractéristique de la région et une qualité toujours au rendez-vous pour le plus grand plaisir des papilles. Tous les gourmands et les amateurs de bonnes tables se laisseront séduire par cette cuisine régionale traditionnelle ou créative. Il n'y a pas d'heure pour passer à table dans les Montagnes du Jura : des auberges aux tables d'hôtes, des restaurants gastronomiques de nos chefs étoilés aux fermes, tous sont prêts à vous accueillir.



RECETTE D'UN CHEF ÉTOILÉ

Ivan LAVAUX,

Auberge de l'Abbaye à Ambronay (Bugey Plaine de l'Ain)

Brandade de cabillaud au comté

Pour 6 personnes : 600 g de dos de cabillaud • 180 g de comté râpé & 6 tranches fines de Comté • 50 cl. de lait • 3 pommes de terre moyennes • 4 brindilles de thym • 4 feuilles de laurier • 8 gousses d'ail • 10 cl. d'huile d'olive vierge extra • Tabasco (1 goutte) • fleur de sel, poivre noir • 6 tranches de lard taillé finement • 3 belles asperges vertes.

Pour la sauce : 50 cl. de Savagnin (vin blanc du Jura) • 25 cl. de crème liquide • 3 poireaux • 1 grosse pomme de terre • ciboulette ciselée et estragon haché.

1. Commencer par la brandade.

Rassembler dans une casserole la moitié du cabillaud, le lait (à hauteur), 1 brindille de thym, 1 feuille de laurier, 1 gousse d'ail écrasée. Cuire pour pocher le cabillaud (attention : au moment où l'albumine du poisson ressort, c'est trop tard, le poisson est trop cuit). Cuire ensuite les pommes de terre entières dans de l'eau bouillante salée avec 1 brindille de thym, 1 feuille de laurier, 1 gousse d'ail écrasée. Chauffer l'huile d'olive dans une petite casserole, puis éteindre le feu et faire infuser pendant 10 minutes les gousses d'ail restantes, juste écrasées avec le reste de thym et de laurier. Passer au chinois (filtrer) et réserver. Eplucher les pommes de terre, les écraser à la fourchette et incorporer le cabillaud cuit ainsi que l'huile d'olive infusée. Ajouter le comté râpé, puis mélanger le tout à l'aide d'une spatule. Ajouter un peu de lait de cuisson du cabillaud puis mélanger. Assaisonner d'une goutte de Tabasco, de fleur de sel et de poivre.

2. Préparer la sauce.

Eplucher la pomme de terre et la couper en morceaux. Laver et émincer les poireaux. Mettre le tout dans une casserole, mouiller avec le vin et la crème liquide, et cuire 15 minutes. Ajouter l'autre moitié du cabillaud préalablement coupé en morceaux et prolonger la cuisson de 10 minutes. Mixer le tout et passer au chinois. Remettre la sauce sur feu doux et laisser réduire en fouettant régulièrement jusqu'à obtention d'une consistance onctueuse, puis au dernier moment, ajouter la ciboulette et l'estragon.

3. Dorer les tranches de lard à la poêle, et réserver. Trancher de fines lamelles d'asperges crues à la mandoline.

4. Dresser. Sur une assiette plate et chaude, cercler la brandade au centre à l'aide d'un moule en inox et ajouter 2 cuillères à soupe de sauce autour. Disposer sur la brandade la tranche de lard, les asperges émincées puis la fine tranche de comté et un filet d'huile d'olive.



- ESCAPADES URBAINES -

LES BELLES DU MASSIF SUIVEZ LE GUIDE !

Nature, les Montagnes du Jura le sont assurément. Même au cœur de leurs plus belles cités, flottent de grandes bouffées d'air frais, se cache un jardin caché, se dévoile un petit passage hors des sentiers battus ou une paisible arrière-cour. Réveillez votre instinct de globe-trotteur et laissez-vous guider selon vos envies et vos inspirations du moment.

Bienvenue dans nos villes aux allures de montagne !



PONTARLIER, CAPITALE DU HAUT-DOUBS

Capitale de l'Absinthe, Pontarlier est une charmante ville montagnarde au caractère bien trempé. Ne vous fiez pas à l'atmosphère moderne de Pontarlier car elle cache un patrimoine historique datant du I^{er} siècle ! Quant aux adeptes de tourisme spirituel, ils découvriront un patrimoine religieux surprenant. Du Moyen Âge jusqu'au XVIII^e siècle, s'installèrent au cœur de la cité, trois églises, six couvents, douze chapelles, un temple protestant et une mosquée ! Enfin, balade star chez les enfants, Pontarlier à Pas Contés propose une visite ludique au cours de laquelle nos chers explorateurs en culotte courte doivent retrouver les empreintes laissées

par Ponti le Lynx sur des clous en bronze incrustés dans le sol. **A Pontarlier, on apprend en s'amusant !**



ORNANS, VILLE NATALE DE GUSTAVE COURBET

A Ornans, le temps s'écoule au fil de la Loue, cette rivière qui donne à la ville son allure vénitienne : maisons et jardins suspendus, ponts sautant d'une rive à l'autre, reflets de son eau claire sur les façades de ses monuments... En se promenant dans la « Petite

Venise Comtoise », on devine alors aisément ce qui a tant charmé et inspiré Gustave Courbet, l'enfant du pays né il y a tout juste 200 ans. **Flâner au cœur d'Ornans, c'est également partir à la rencontre des artisans et de leurs échoppes discrètes cachées au fond de jolies cours secrètes, vestiges d'un passé dont la ville est si fière.**

MORTEAU, AU PAYS DES HORLOGERS



Nichée dans la paisible vallée du Doubs à deux pas de la Suisse, Morteau doit son développement à l'industrie horlogère et à sa gastronomie, symbolisée par la célèbre saucisse de Morteau. Bordée par la rivière le Doubs, aux deux imposantes tours inscrites aux monuments historiques, le château Pertusier, unique témoignage local de l'architecture Renaissance, abritant le musée de l'horlogerie, ou encore l'église Notre-Dame de l'Assomption à la pierre couleur miel. **En arpentant les rues mortuaciennes, on se laisse happer par l'ambiance chaleureuse et familiale et on profite d'un environnement naturel d'exception.**



MOREZ, LA MONTAGNARDE AUX 6 VIADUCS



Saint-Claude a ses pipes, Morteau sa saucisse et Morez ses lunettes ! Ainsi, en 1796, d'un clou naquit la lunette à Morez. Un patrimoine industriel tel que le village jurassien lui a consacré tout un musée, abritant l'une des plus prestigieuses collections de lunettes au monde. Ville inattendue de 3 km de long coincée au fond de sa cluse creusée par la Bienne, Morez est reconnaissable parmi toutes grâce à ses nombreux viaducs ayant permis de la désenclaver. **Elle offre des balades de dénivelé sans même sortir de ses murs où l'on passe de 650 à 1 302 mètres d'altitude !** Option vélo électrique pour les moins sportifs. Et si vous empruntez la ligne ferroviaire touristique des Hirondelles qui relie Dole à Saint-Claude, vous pourrez profiter pleinement des paysages et des 6 viaducs.

SAINT-CLAUDE, TERRE DE DÉCOUVERTE

Étape incontournable de la « route des savoir-faire », Saint-Claude, labellisée « Plus Beaux détours de France », n'est pas seulement la capitale mondiale de la pipe de bruyère : héritière de longues traditions artisanales, elle sut également se forger une réputation méritée dans la tournerie et la taille du diamant et des pierres précieuses. Pelotonnée au fond de sa vallée, la ville dominée par les sommets du Haut-Jura, s'apprécie pour son environnement naturel et ses atouts patrimoniaux, comme l'imposante cathédrale du diocèse, le musée de l'Abbaye, carrefour des amateurs d'art moderne ou encore la Maison du Peuple. **Flânez dans les rues et ruelles, parfois atypiques, de la cité fleurie et surtout, ne vous laissez pas impressionner par les abruptes falaises calcaires qui la surplombent...** Elles cachent de nombreux ponts et d'impressionnants points de vue.



CHAMPAGNOLE, PERLE DU JURA

Imaginez une ville discrète entourée d'un paysage vert, très vert, parsemé de pâturages et de forêts. Celle que l'on surnomme la Perle du Jura en raison de la beauté de son site naturel et de son patrimoine, est idéalement située entre les vignobles du Revermont, la région des lacs et les premières marches des Montagnes du Jura. Porte d'entrée du Parc Naturel Régional du Haut-Jura, Champagnole se trouve au pied du Mont Rivel, indissociable de son histoire ancienne et point de départ de quelques jolies randonnées. Mais le riche patrimoine architectural de la belle contribue aussi à son attrait : église Saint-Cyr-et-Sainte-Juliette, réputée pour son retable et son orgue du XVIII^e siècle, château d'eau néoclassique du XIX^e siècle, musée archéologique...

Champagnole est la destination idéale pour faire marcher la tête et les jambes !



« Découvrez des patrimoines étonnants, arpentez les ruelles en suivant de drôles d'itinéraires. »



NANTUA, ENTRE LAC ET MONTAGNE

Surplombées de falaises calcaires propices à de spectaculaires randonnées ou trails, Nantua traverse le temps sans jamais laisser ses visiteurs. Posé sur le rivage d'un lac d'origine glaciaire aux eaux profondes, ce paisible bourg regorge d'histoire, de culture, de gastronomie et de surprises en tout genre... **On les découvre au gré de flâneries urbaines improvisées ou des parcours balisés** : abbatale saint-Michel et son tableau Delacroix, musée de l'histoire de la résistance et de la déportation, anciens quartiers et échoppes médiévales, source de la Doye et rue des Tanneries, où l'on apprend l'origine de la fameuse sauce Nantua... Profitez aussi de la proximité d'Oyonnax à quelques kilomètres de là, pour explorer la ville célèbre pour son savoir-faire industriel et sa culture de l'innovation.

“ *Fabriquez vos souvenirs et immortalisez des paysages historiques et architecturaux qui font la fierté du territoire.* ”



FERNEY-VOLTAIRE, VILLE DES LUMIERES

Visiter Ferney-Voltaire, c'est venir à la rencontre de l'écrivain, du philosophe engagé pour la justice et la tolérance. Lorsque Voltaire s'installe à Ferney en 1760, en raison de sa proximité avec Genève, le village ne comptait qu'une centaine d'âmes. Puis le dramaturge fit construire des maisons, invita des artisans, horlogers, tisserands, à s'y implanter, reconstruisit le château et aménagea le parc. Pendant près de 20 ans, Ferney devint alors le passage obligé d'une élite affluant de l'Europe entière, le haut-lieu de la pensée culturelle du siècle des Lumières. Promenez-vous du côté du château, déambulez dans le parc joliment paysagé, visitez l'orangerie, la chapelle et le pavillon de gardien, découvrez la collection d'œuvres et d'objets voltairiens, faites une pause sous la charmille où Voltaire aimait tant se promener... **Un peu partout la ville garde les traces de sa présence.**



BELLEY, PATRIE DE BRILLAT-SAVARIN



Protégée au creux de la vallée du Rhône et dominée par le Grand Colombier, dernier sommet des Montagnes du Jura culminant à 1534 mètres, Belley a marqué de son empreinte religieuse l'ensemble du Bugey Sud : cathédrale Saint-Jean Baptiste, palais épiscopal, maison du frère Gabriel Taborin, églises, couvents, chapelles... **Un circuit d'1h30 vous emmène à la découverte des 20 monuments emblématiques historiques de la ville.** Une occasion unique pour pénétrer dans l'intimité de la petite cité, ses cours intérieures du XV^e siècle qui jalonnent la Grande Rue, dont celle du gastronome et enfant du pays Jean-Anthelme Brillat-Savarin. Levez les yeux et cherchez la louve en bronze, emblème de la ville. Prenez la mesure de l'architecture qui reflète tant le caractère bourgeois, commerçant et religieux de la ville. Belley est une ville étape où séjourna Lamartine. Il lui dédia le poème « Adieu au collège de Belley ».

- ESCAPADES URBAINES - AUX PORTES DES MONTAGNES DU JURA

Discrètes, parfois humbles, les villes des Montagnes du Jura dévoilent les fondations d'une très ancienne terre de civilisation. Des villes d'Art et d'Histoire au bâti remarquable qui cassent les codes et bousculent les tendances, en se révélant, sous leurs airs de provinciales, étonnement modernes et dépayés. L'authenticité en prime. De Montbéliard à Bourg-en-Bresse, en passant par Besançon, Dole ou Lons-le-Saunier, **découvrez des villes qui bouillonnent de vie.**



MONTBÉLIARD, CITÉ DES PRINCES

Voilà une ville surprenante et emplies de paradoxes ! Vous l'imaginez austère et laborieuse ? Vous la découvrirez colorée, accueillante, charmante et romantique sous ses vestiges hérités de 400 ans de règne des princes de Wurtemberg. C'est aussi là, que vous embarquerez pour une formidable odyssée vivante et passionnante au Musée de l'Aventure Peugeot !

BESANÇON, UNE VILLE À VIVRE

Dominée par son imposante Citadelle classée à l'Unesco et ensermée dans un méandre du Doubs, rivière reposante, Besançon recèle des trésors naturels, culturels et architecturaux. Pour l'apprécier, sachez flâner et surtout, prenez votre temps !





**DOLE,
BERCEAU DE PASTEUR**
Dans cette ville d'Art et d'Histoire se profile un dédale de ruelles qui confèrent à Dole un charme irrésistible. La découverte de la ville se prolonge au bord du canal des Tanneurs, lieu de naissance du grand Louis Pasteur.

**LONS-LE-SAUNIER,
LA THERMALE**
Station thermale, Lons-le-Saunier est cernée par les vignes et les lacs du Jura. Une ville pittoresque et agréable, qui a vu naître Rouget de l'Isle, auteur de la Marseillaise et qui abrite la maison de la célèbre Vache qui rit.

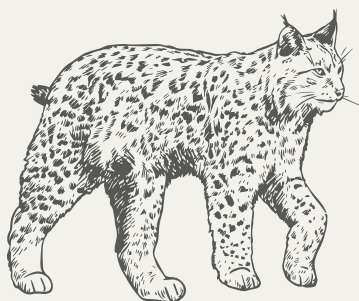


**BOURG-EN-BRESSE,
LES BELLES RENCONTRES**
Cité des gastronomes, Bourg-en-Bresse est une étape où il fait bon vivre. Un subtil mélange de traditions et de modernité pour partager des instants agréables : Monastère royal de Brou, quartiers anciens, tables gourmandes, sport de haut niveau et grands événements.

QUEL MONTAGNON ÊTES-VOUS ?

Vous souhaitez vous évader du tumulte quotidien des villes pour retrouver des espaces sauvages et préservés qui apaisent le corps et l'esprit ? Vous êtes plutôt du genre à sortir des sentiers battus, à faire votre trace et partir à l'aventure ? Ou, la montagne, pour vous, c'est une grande première, un voyage qu'il vous tarde d'expérimenter ?

Découvrez quel montagnon sommeille en vous.



01 VOUS ÊTES PLUTÔT :

- Ski et randonnée itinérante.
- ▲ Visite des musées et bonnes tablées.
- Activités insolites : paddle, traîneaux à chiens, luge.



02 L'ACCESSOIRE DONT VOUS NE POUVEZ PAS VOUS PASSER :

- Votre application GPS, votre bonne vieille carte IGN ou votre boussole pour les plus nostalgiques.
- ▲ Votre couteau de poche à dégainer dès que l'odeur d'un morceau de Comté vous effleure les narines.
- Votre appareil photo ou votre smartphone pour immortaliser vos plus beaux souvenirs de vacances.



03 ON DIT SOUVENT DE VOUS QUE :

- Rien ne vous fait peur, vous détestez être enfermé et vous préférez braver les éléments pour réussir tous vos défis sportifs.
- ▲ Vous êtes avide de curiosité dès qu'il s'agit de gastronomie et toujours à la recherche de nouvelles idées de sorties.
- Vous aimez découvrir de nouveaux endroits, vous aimez la simplicité et les grands espaces.

04 POUR VOUS MONTAGNES DU JURA RIME AVEC :

- Sport, nature préservée, ambiance nordique.
- ▲ Détente, patrimoine, gastronomie.
- Découverte, activité, douceur et art de vivre.



**ESPRITS
NORDIQUES**

VOUS AVEZ EU UN MAXIMUM DE : ■

Ce qui vous plaît, ce sont les activités sportives qui dynamisent, mais aussi de nouveaux horizons, des ambiances dépaysantes qui rappellent le Grand Nord ou la Scandinavie. Vous aimez donner du sens à vos vacances, partager les valeurs et les modes de vie du pays qui vous accueille, être en harmonie avec la nature et ceux qui y vivent. Vous privilégiez les destinations montagnes qui véhiculent cet art de vivre « nordique », synonyme d'évasion et de silence. C'est pourquoi, pour vos prochaines vacances, vous allez à l'essentiel et choisissez la destination Montagnes du Jura !

05 SI VOUS NE DEVIEZ GARDER QU'UNE SEULE PHOTO DES MONTAGNES DU JURA CE SERAIT :



■ Vivez l'aventure « Grand Nord ».



▲ Balade dans des lieux insolites.



● En famille au bord d'un lac.

1^{ERE} FOIS A LA MONTAGNE

VOUS AVEZ EU UN MAXIMUM DE : ●

C'est la première fois que vous emmenez votre petite famille à la montagne. Vous recherchez donc un endroit calme, aux reliefs doux et rassurants pour initier vos tout-petits à la randonnée ou aux plaisirs du ski. Vos plus grands, eux, s'attendent à quelques frissons lors de parties de glisse en tout genre ou d'activités à sensation. De votre côté, vous comptez bien profiter de la diversité des paysages pour partir en balade et découvrir un nouveau terroir, une gastronomie locale. Une douce entrée en matière, voilà ce que vous attendez... et que vous trouverez toute l'année dans les Montagnes du Jura !

VOYAGEURS DECOUVREURS

VOUS AVEZ EU UN MAXIMUM DE : ▲

Les voyages organisés ou les clubs vacances, très peu pour vous ! Vous êtes un voyageur découvreur, un anticonformiste en quête de bons plans, de destinations authentiques où les émotions sont non factices. Vous fuyez le tourisme de masse et recherchez les espaces préservés où vous aimez vous ressourcer et contempler ce qui vous entoure. Vous aimez les rencontres imprévues, prendre votre temps pour découvrir de nouveaux espaces, pour sentir, ressentir, tester, goûter. Vous, c'est dans les Montagnes du Jura que vos vacances prendront tout leur sens !

INFORMATIONS UTILES



LES OFFICES DE TOURISME DES MONTAGNES DU JURA :

AIN :

- OFFICE DE TOURISME PAYS DE GEX ET
SA STATION MONTS JURA :
+33 (0)4 50 28 09 16
www.paysdegex-tourisme.com

- BUGEY SUD GRAND COLOMBIER TOURISME :
+33 (0)4 79 81 29 06
www.bugeysud-tourisme.fr

- HAUT-RHONE TOURISME :
+33 (0)4 50 59 26 56
www.hautrhone-tourisme.fr

- BUREAU D'INFORMATION TOURISTIQUE
DE LA VALLÉE DE L'ALBARINE :
+33 (0)4 74 36 32 86
www.tourisme-albarine.com

- BOURG-EN-BRESSE DESTINATIONS :
+33 (0)4 74 22 49 40
www.bresse-revermont.fr

- OFFICE DE TOURISME RIVES DE L'AIN -
PAYS DU CERDON :
+33 (0)4 74 37 23 14
www.tourisme-ain-cerdon.fr

- HAUT-BUGEY TOURISME :
+33 (0)4 74 12 11 57
www.hautbugey-tourisme.com

- BUREAU D'INFORMATION TOURISTIQUE
DU PLATEAU D'HAUTEVILLE :
+33 (0)4 74 35 39 73
www.hautbugey-tourisme.com

- OFFICE DE TOURISME DE DIVONNE-LES-BAINS :
+33 (0)4 50 20 01 22
www.divonnelesbains.com

- OFFICE DE TOURISME TERRE VALSERINE :
+33 (0)4 50 48 48 68
www.terrevalserine.fr

DOUBS :

- OFFICE DE TOURISME DESTINATION
HAUT-DOUBS :
www.destination-haut-doubs.com

• Pontarlier : +33 (0)3 81 46 48 33
www.pontarlier.org

• Métabief : +33 (0)3 81 49 13 81
www.tourisme-metabief.com

• Malbuisson les Lacs : +33 (0)3 81 69 31 21
www.malbuisson-les-lacs.com

• Les Fourgs : +33 (0)3 81 69 44 91
www.les-fourgs.com

• Mouthe - Chapelle-des-bois :
+33 (0)3 81 69 22 78 • www.otmouthe.fr

• Montbenoit : +33 (0)3 81 38 10 32
www.tourisme-loue-saugeais.com

- OFFICES DE TOURISME DU PAYS HORLOGER :
www.pays-horloger.com

Bureaux d'Information Touristique :
Saint-Hippolyte : +33 (0)3 81 96 58 00
Maiche : +33 (0)3 81 64 11 88
Morteau : +33 (0)3 81 67 18 53
Villers-le-Lac : +33 (0)3 81 68 00 98

- OFFICE DE TOURISME DE BAUME-LES-DAMES
ET DU DOUBS BAUMOIS :
+33 (0)3 81 84 27 98
www.ot-paysbaumois.fr

- OFFICE DE TOURISME DESTINATION LOUE
LISON :
+33 (0)3 81 62 21 50
www.destinationlouelison.com

JURA :

- OFFICE DE TOURISME DU PAYS LEDONNIEN :
+33 (0)3 84 24 65 01
www.tourisme-coteaux-jura.com

- OFFICE DE TOURISME DES ROUSSES :
+33 (0)3 84 60 02 55
www.lesrousseau.com

Bureaux d'Information Touristique :
Prémanon : +33 (0)3 39 50 80 20
Lamoura : +33 (0)3 84 41 27 01
Bois d'Amont : +33 (0)3 84 60 91 57

- COEUR DU JURA TOURISME :
www.coeurdujura-tourisme.com
Arbois : +33 (0)3 84 66 55 50
Poligny : +33 (0)3 84 37 24 21
Salins-les-Bains : +33 (0)3 84 73 01 34

- OFFICE DE TOURISME HAUT-JURA GRANDVAUX :
+33 (0)3 84 60 15 25
www.haut-jura-grandvaux.com

- OFFICE DE TOURISME HAUT-JURA ST-CLAUDE :
+33 (0)3 84 45 34 24
www.saint-claude-haut-jura.com

Bureaux d'Information Touristique :
Lajoux : +33 (0)3 84 41 28 52
La Pesse : +33 (0)3 84 42 72 85
Les Moussières : +33 (0)3 84 41 67 62
Les Bouchoux : +33 (0)3 84 42 72 95

- MAISON DU TOURISME CHAMPAGNOLE
NOZEROT JURA :
+33 (0)3 84 52 43 67
www.juramontsrivieres.fr

Bureaux d'Information Touristique :
Champagnole : +33 (0)3 84 52 43 67
Foncine-le-Haut : +33 (0)3 84 51 93 11
Nozeroy : +33 (0)3 84 51 19 15

- OFFICE DE TOURISME PAYS LACS ET
PETITE MONTAGNE :
+33 (0)3 84 25 27 47
www.juralacs.com

Bureaux d'Information Touristique :
Clairvaux-les-Lacs : +33 (0)3 84 25 27 47
Orgelet : +33 (0)9 70 71 77 05
Arinthod : +33 (0)3 84 35 36 70
Ménétrux-en-Joux (Maison des Cascades) :
+33 (0)3 84 25 77 36

- OFFICE DE TOURISME JURA SUD MOIRANS :
+33 (0)3 84 42 31 57
www.jurasud.net

LES STATIONS NORDIQUES DES MONTAGNES DU JURA :

- STATION DE MÉTABIEF :
+33 (0)3 81 49 20 00
www.station-metabief.com

- STATION DES ROUSSES :
+33(0)3 84 60 02 55
www.lesrousseau.com

- STATION MONTS JURA :
+33 (0)4 50 42 45 77
www.monts-jura.com

- ESPACE NORDIQUE JURASSIEN :
+33 (0)3 84 52 58 10
www.espacenordiquejurassien.com



COMITÉS DÉPARTEMENTAUX DU TOURISME :

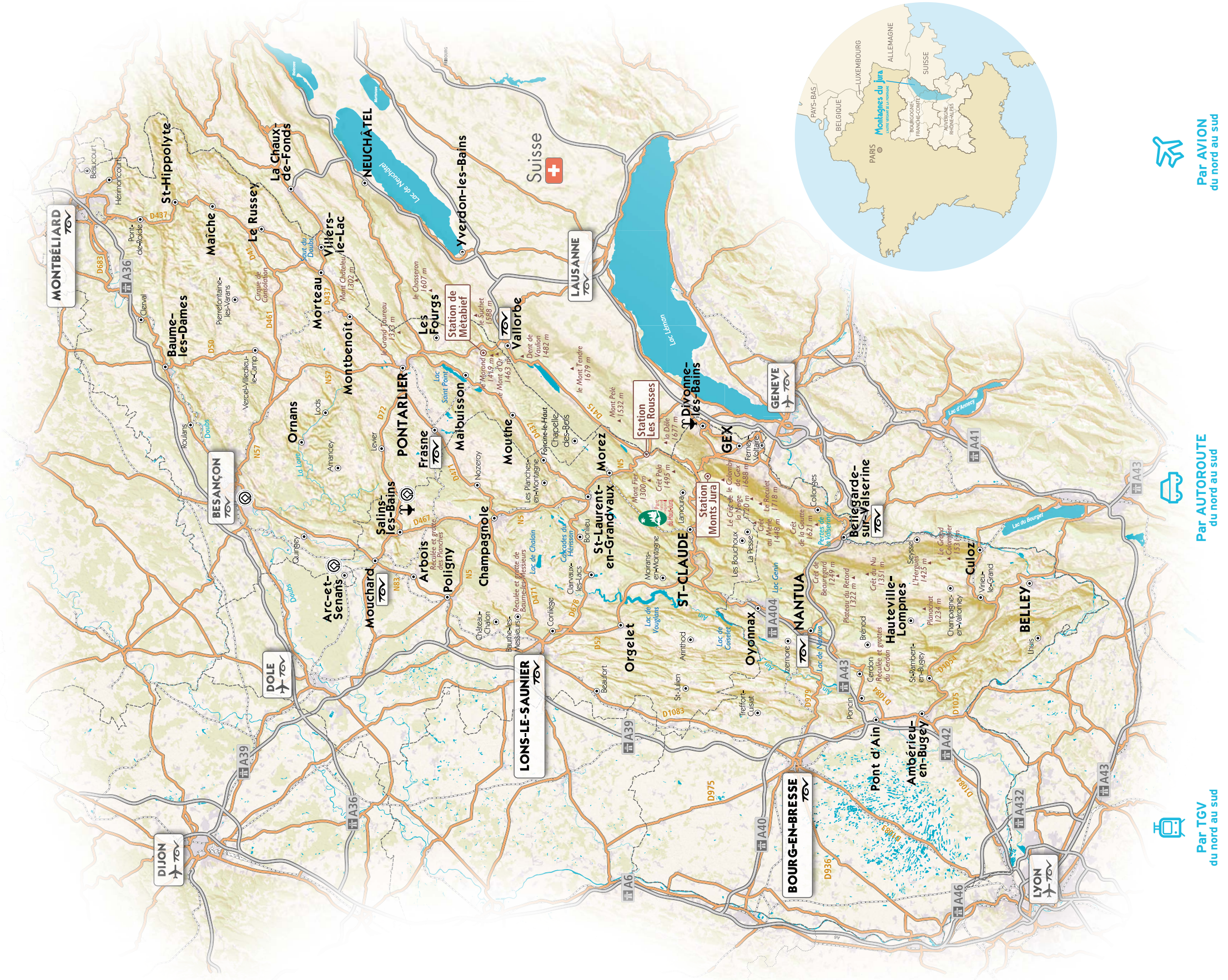
AIN TOURISME
www.ain-tourisme.com

DOUBS TOURISME
www.doubs.travel

JURA TOURISME
www.jura-tourism.com

Montagnes du Jura

Comme une virgule naturelle le long de la frontière franco-suisse, les Montagnes du Jura s'étirent sur 350 km de long et déploient leur massif, de l'Ain, aux portes de Lyon, jusqu'à Montbéliard, en passant par le Jura et le Doubs. Sa localisation privilégiée, à proximité de la Suisse, Paris et Lyon, en fait une destination appréciée et facilement accessible. **A seulement 3h de Paris en TGV et aux portes de Lyon**, la montagne n'a jamais été aussi proche de vous !



Par TGV
du nord au sud

Belfort, Montbéliard, Besançon-Franche-Comté, Besançon-Viotte, Dole, Mouchard, Frasne, Lons-le-Saunier, Vallorbe, Lausanne, Genève, Bourg-en-Bresse, Nurioux-Volognat, Bellegarde.

Par AUTOROUTE
du nord au sud

A36, A39, A40, A404, A42, Lausanne / Vallorbe E23, E25.

Par AVION
du nord au sud

Aéroport de Bâle-Mulhouse-Fribourg
Aéroport International de Genève
Aéroport de Dole Jura
Aéroport de Lyon-Saint-Exupéry

Destination touristique sur l'initiative du collectif composé de : Bourgogne-Franche-Comté Tourisme, Auvergne-Rhône-Alpes Tourisme, Agence de développement touristique du département de l'Ain, Comité départemental du tourisme du Doubs, Comité départemental du tourisme du Jura et Commissariat à l'aménagement du massif du Jura avec le soutien de l'Etat et des fonds Européens.



Le magazine Montagnes du Jura est édité et réalisé par Bourgogne-Franche-Comté Tourisme en collaboration avec le collectif Montagnes du Jura - www.montagnes-du-jura.fr • Crédits photos : Bestjobers Maxime Coquard et Elisa Detrez / Bourgogne-Franche-Comté Tourisme (couverture) - Auréliens Billois / Montagnes du Jura - World Else / Bourgogne-Franche-Comté Tourisme - Laurent Madelon / OT Buguy Sud - Ain Tourisme / Gilles Brevet - Michel Joly / Bourgogne-Franche-Comté Tourisme - Sonia Chatalein / Bourgogne-Franche-Comté Tourisme - Marc Chatalein - Haut du Buguy Tourisme / Philippe Lebugle - Pierre Antoine Bollon / Montagnes du Jura - Pierre Witt / Montagnes du Jura - Laurent Chevret / Bourgogne-Franche-Comté Tourisme - Doubs Tourisme / Laurent Chevret - P. Regaldi / Jura - Ain Tourisme / Marc Chatalein - Haut du Buguy Tourisme / Marc Chatalein - Les Velettes du Saut du Doubs - Benjamin Becker / Bourgogne-Franche-Comté Tourisme - Stéphane Godin / Jura Tourisme - Yves Goux / Bourgogne-Franche-Comté Tourisme - Doubs Tourisme / Damien Mouchet - P. Regaldi / Therasalina - Simon Daval / Bourgogne-Franche-Comté Tourisme - Fort de l'Écluse Patrick Jacquet - Routes du Comté / CIGC - Jean-Marc Baudet / Musée de la lunetterie - Route de l'Absinthe / Guillaume Perret - Vilac - Balik / Office de tourisme Rive de l'Ain Pays de Cerdon - Jura Tourisme / Audrey Dénégan - Rîème - Elizia - Jean-Baptiste Merrilot / MTCC (Engrenages) - Fort Saint-Antoine - Route du Comté / Szewczyk - CIGC / Studio Vision - Jack Carot / Jura Tourisme - Bestjobers / Jura Tourisme - Daniel Gillet - Ain Tourisme / Aymeric Müller - Musée de l'Aventure Peugeot - PARTIE HIVER: Benjamin Becker / Montagnes du Jura (couverture) - Bestjobers / Montagnes du Jura - Doubs Tourisme Métabiel / Sophie Cousin - Doubs Tourisme / Damien Mouchet - Nordix France - Stéphane Godin / Les Rousses - Nicolas Gascard / CCGO - Office de tourisme du Pays de Gex - Espace Nordique Jurassien (ENJ) - Transjurassienne - Parc Polaire / Oz Amélia Belor age Prod - Espace des Mondes Polaires / Balik - Bérangerie Desmettre / Bourgogne-Franche-Comté Tourisme - Sonia Chatalein / Bourgogne-Franche-Comté Tourisme - L. Rouvrais - Doubs Tourisme / Sonia Chatalein - SIMMO Métabiel / Thuria - Benjamin Becker / Bourgogne-Franche-Comté Tourisme • Rédaction : Carine Duray • Edition 2020 • Impression : Inore Groupe.



09

SAVOREZ NOS SPÉCIALITÉS CULINAIRES

Des vins du Jura que l'on déguste chez des vigneron·s toujours heureux d'ouvrir leurs caves, des fromages typiques que l'on accompagne de salaisons, bressi, saucisses de Morteau et de Montbéliard, jambons fumés aux arômes de sapin et d'épicéa... Les Montagnes du Jura proposent de nombreuses spécialités authentiques et savoureuses. Dégustez les recettes typiques des montagnons, percez les mystères de la fabrication du comté et découvrez quel vin s'accordera le mieux à votre repas.



**QUELQUES PLATS
INCONTURNABLES :**
Mont d'or avec saucisse
de Morteau et pommes
de terre / Des quenelles
sauce Nantua / Poulet au
vin jaune et aux morilles /
La Morbiflette ...



LE MONT D'OR,

À DÉGUSTER FROID OU CHAUD

Produit dans le Haut-Doubs, c'est un véritable concentré de saveurs et de terroir. Il doit son goût unique à la richesse de la flore et de la sanglie d'épicéa qui ceinture le fromage, lui donnant une légère note boisée.

LA BOÎTE CHAUDE

Ingédients (4 pers.) : 1 mont d'or de 500 gr, 3 saucisses de Morteau,

4 tranches de jambon cru du Haut-Doubs, 12 pommes de terre, 5 cl de vin blanc Savagnin du Jura.

Cuire le mont d'or : Ouvrez la boîte en bois du fromage et entourez-la de papier aluminium. Creuser le milieu du mont d'or à l'aide d'une cuillère et verser les 5 cl de vin blanc. Disposer la boîte dans le four déjà préchauffé à 220°C. Laisser cuire pendant 25 min (voire plus pour obtenir une croûte bien dorée).

Servir chaud : Servir le mont d'or chaud accompagné de la charcuterie et des pommes de terre.

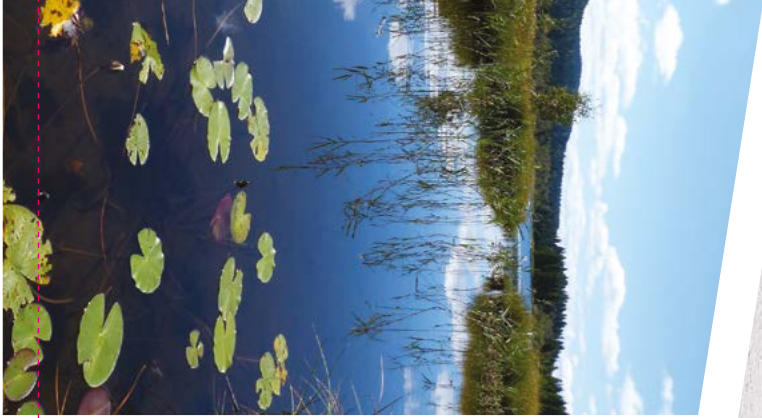
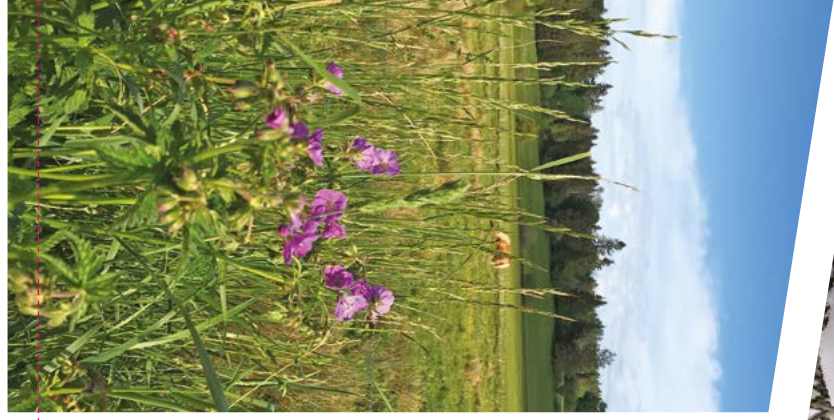
ET VOUS, QUEL VERSANT DE LA MONTAGNE PRÉFÉREZ-VOUS ?

Toute l'année, venez découvrir toutes les richesses d'un territoire montagnard et les promesses de dépaysement absolu et des grands espaces qui vous attendent.



- HIVER
- PRINTEMPS
- ETE
- AUTOMNE

ET VOUS, QUEL VERSANT DE LA MONTAGNE PRÉFÉREZ-VOUS ?



Montagnes du Jura

LE MAGAZINE TOURISTIQUE

AVEC OU SANS SKI

LÀ OÙ L'AVENTURE
NORDIQUE COMMENCE

VIVRE L'HIVER AUTREMENT

EN PISTE !

www.montagnes-du-jura.fr



**RÉSERVEZ
VOTRE SÉJOUR
DÈS AUJOURD'HUI**

www.montagnes-du-jura.fr



**Informations, conseils,
réservations**

Nos conseillers sont disponibles
au 03 81 25 54 55
contact@montagnes-du-jura.fr

SUIVEZ-NOUS...



Pour des actus, des bons plans
et des récits de séjours
facebook.com/montagnesdujura



Découvrez et partagez toutes les
photos des Montagnes du Jura
instagram.com/montagnes_du_jura
#montagnesdujura



Suivez les événements marquants
de la destination au quotidien
twitter.com/montagnesdujura

L'AUTRE VERSANT DE LA MONTAGNE



La montagne en hiver, c'est parfois une affaire de casse-tête ! Entre glisse à gogo pour les plus grands, initiation tout en douceur pour les petits, hors-pistes sauvages pour l'un ou activités « extra-ski » pour l'autre, difficile de contenter tout le monde. Pourtant, il existe une destination toute proche, qui concentre un peu tout ça à la fois, authenticité en prime : les Montagnes du Jura !

Ici, on passe d'une activité à l'autre sans jamais hésiter. Normal, son territoire est fait pour ça ! Une montagne ronde mais sportive qui révèle des paysages sauvages et préservés aux allures de Grand Nord.

Ouvrez grand les yeux, l'aventure commence ici !





SOMMAIRE



Portfolio | 04

Hivernales | 08

Station de Métabief | 10

Station des Rousses | 12

Station Monts Jura | 14

L'Espace Nordique Jurassien | 16

Quelques idées pour faire
ses premiers pas dans
les Montagnes du Jura | 22

Test | 48

Infos pratiques | 50

Comment venir ? | 51

Au verso, **les
Montagnes du Jura** du
printemps à l'automne



**FENÊTRE SUR LE
MONT-BLANC
(COL DE LA FAUCILLE)**

Une fois tout en haut, on retient son souffle devant le spectacle incroyable que les Montagnes du Jura offrent sur la chaîne des Alpes et le Mont-Blanc.









ESPRIT NORDIQUE

Jouer les trappeurs raquettes aux pieds, conduire un attelage et s'imaginer musher, aller là où la piste s'arrête à skis nordiques, chausser ses peaux de phoque pour grimper toujours plus haut... L'esprit nordique commence ici.



“ Dans les Hautes-Combes, raquettes aux pieds, au cœur d'une forêt garnie de sapins enneigés, on réapprend à écouter le silence, à éveiller ses sens, à ouvrir grand les yeux, à vivifier son corps au contact d'une nature qui partout vous entoure et vous surprend. ”



HIVERNALES

L'hiver à la neige ? Dans une montagne douce, accueillante et accessible ? C'est dans les Montagnes du Jura. Vous serez séduits par leur esprit montagnard, vous serez étonnés par vos progrès en glisse, vous vous reposerez en contemplant la nature. Et à l'issue de votre séjour, vous ne ferez sans doute plus qu'un avec elle...



Site familial avant tout, loin de la foule des grandes stations, Métabief est la station idéale pour skier au rythme de ses envies avec, en toile de fond, un panorama exceptionnel sur la chaîne des Alpes !

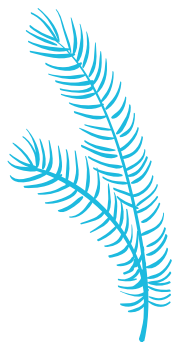
STATION DE MÉTABIEF

EN PISTES !

Située dans le Haut-Doubs, la Station de Métabief regroupe 6 villages : Rochejean, Les Longevilles, Métabief, Les Hôpitaux Neufs et Vieux, ainsi que Jougne. Station de moyenne montagne, Métabief a pourtant tout d'une grande ! Sur les pentes du Mont-d'Or qui culmine à 1 463 m d'altitude, elle compte 37 km de pistes réparties sur les 3 versants du domaine, totalement reliés entre eux grâce aux 19 remontées mécaniques : Métabief, Piquemiette et Super-Longevilles. Voilà de quoi naviguer en toute sérénité !

Avec ses 35 pistes de tous niveaux, la station offre une multitude de glisse : snowpark, boarder cross, télémark... et propose des zones ludiques aménagées et sécurisées, dont 3 zones freestyle (Easy Park, Bio Park et Snow Park) et 1 zone débutant réservée aux enfants, le Jurakid'Park.

Mais c'est aussi, 167 km de pistes de ski de fond (pas alternatif ou skating), des sentiers raquettes et des pistes multi-activités accessibles à tous. Située sur l'itinéraire de la Grande Traversée du Jura (GTJ), itinéraire unique en France, elle offre de multiples possibilités de balades sur le massif.



UNE MONTAGNE D'ACTIVITÉS POUR PETITS ET GRANDS

Pour les actifs en quête d'activités « montagne » insolites, la station de Métabief a plus d'un tour dans son sac : escalade sur glace pour les intrépides, fat bike ou snowscoot pour prolonger les joies du vélo sur la neige, spéléo hivernale pour les explorateurs en herbe, initiation au saut à ski sur le tremplin de Chaux-Neuve ou conduite d'attelages de chiens de traîneaux pour les amoureux des grands espaces enneigés. Enfin, quand les eaux des lacs se figent et que la glace se met à chanter, difficile de ne pas résister au doux plaisir du patinage sur lac gelé.

Pour s'imprégner de l'esprit montagnard, la découverte des traditions locales s'invite forcément au programme : visites de fermes, ateliers, fromageries, caves d'affinage du Fort de Saint-Antoine. Quant aux sorties ludiques ou culturelles, là encore la station regorge d'idées : Parc polaire (parc animalier), Coni'fer (train touristique), maison de la réserve, visite de Pontarlier et de son musée... C'est aussi ça un bel hiver à Métabief !

À NE PAS MANQUER

LA COUPE DU MONDE DE COMBINÉ NORDIQUE

En janvier à Chaux-Neuve

COURSE DE CHIENS DE TRAINEAUX

En février aux Fourgs



ACCÈS À LA STATION

Station accessible en TGV en gare de Frasne, à peine à 3 heures de Paris. Proche de la frontière suisse, le domaine se situe à 20 minutes en voiture d'Yverdon, 30 minutes de Lausanne et 50 minutes de Neuchâtel.



ZONES LUDIQUES & ACTIVITÉS

Jurakid Park, Easy Park, Snow Park, Bio Park.

Fat bike, ski-joëring sur place, initiation au télémark, handiski.



Altitude

de 950 et 1463 mètres



110 enneigeurs

(35% de pentes équipées)



167 km

de pistes de ski de fond



37 km

de pistes de ski alpin



19 remontées mécaniques



4 écoles de ski ESI / ESF



“ Le nom des Rousses viendrait de la chasse aux bêtes Rousses (faisans, renards...) pratiquée autrefois par les montagnons de la vallée qui selon leurs termes « allaient aux Rousses » ”

Envie de vous amuser et de profiter de la neige en famille ? Les Rousses vous offriront des paysages à couper le souffle avec une vue imprenable sur la chaîne des Alpes. Son domaine skiable est adapté pour les familles avec des activités dédiées aux apprentis skieurs comme aux skieurs expérimentés.

STATION DES ROUSSES

AU COEUR DU HAUT-JURA

Un ski en France et l'autre en Suisse, tel est l'esprit des Rousses. Au cœur du Parc Naturel Régional du Haut-Jura, la station regroupe 4 villages : Les Rousses, Lamoura, Prémamanon et Bois-d'Amont. Elle propose des domaines skiabiles à des altitudes comprises entre 1120 m et 1680 m, le tout réparti sur quatre massifs : les Tuffes, la Serra, la Dôle et le Noirmont. Avec un total de 50 km de pistes de ski alpin et de 32 remontées mécaniques, ces espaces skiabiles entourés de forêts d'épicéas enchanteront tous les membres de la famille.

Vous profiterez d'un panorama exceptionnel sur la chaîne des Alpes, le Mont-Blanc et la vallée du Léman depuis les sommets. Vous pourrez également emprunter l'itinéraire mythique des Grandes Traversées du Jura (GTJ) en raquettes ou à ski de fond sur 180 km de sentiers. Le long du parcours, faites une halte dans les villages alentour, réputés pour leur hospitalité et la qualité de leurs spécialités culinaires.

VIVRE L'HIVER AUTREMENT

Loin de l'affluence stressante des stations les plus fréquentées, les Rousses offrent tout un panel d'activités « nature », idéal pour se ressourcer au cœur d'un environnement préservé : balades en raquettes, traîneau ou calèche, découverte du biathlon et du ski-joëring, patinage sur les lacs gelés ou à l'Espace des Mondes Polaires, évasion au grand air sur les 200 km de pistes de fond ou hors des traces en ski nordique...

Dans les villages de la station, on se réchauffe dans la chaleur ouatée des restaurants, bistros et auberges d'altitude qui vous accueillent avec générosité autour d'une table garnie de produits du terroir.

Pour en savoir plus sur les savoir-faire locaux, rien de tel qu'un petit tour au musée de la boissellerie, musée des lapidaires, musée du ski et de la tradition rousselande, sans oublier le fort des Rousses et ses caves à comté uniques au monde... Dans ce petit décor de carte postale, découvrez une autre façon de vivre les sports d'hiver !

À NE PAS MANQUER

O'XYRACE TRAIL

En janvier, trail nocturne sur neige pour adultes et enfants.

TRANSJURASSIENNE

En février, épreuve sportive mondiale de ski de fond. Plus de 3500 participants.



VENIR & SE DÉPLACER DANS LA STATION

Oubliez votre voiture, profitez du vroom service aux arrivées des gares TGV de Dole et Dijon pour rallier la station.

Des vacances de Noël à mi-mars, déplacez-vous en bus avec les Skibus dans les 4 villages de la station des Rousses, pour aller skier, visiter les villages ou vous rendre au bord des lacs !



ZONES LUDIQUES & ACTIVITÉS

Boarder cross naturel, slide park, air bag, espace ludique des Marmousets, pistes de luges.

Ski-joëring, kite-surf, initiation au télémark et biathlon, handiski, Baladaski (unique en France).



Altitude

de 1120 à 1680 mètres



Enneigeurs couvrants 9 km



200 km

de pistes de ski de fond



50 km

de pistes de ski alpin



40 remontées mécaniques



3 écoles de ski ESI / ESF



Monts Jura
offre l'harmonie
parfaite entre
« ski plaisir et
ski nature » à
seulement
20 minutes de
Genève !

STATION MONTS JURA

MONTS JURA, LA STATION QUI TUTOIE LES SOMMETS !

Comme une évidence par le nom, Monts Jura évoque les plus hauts sommets des Montagnes du Jura. Sa position idéale à proximité du Crêt de la Neige lui donne un avantage décisif pour répondre aux attentes les plus exigeantes. Avec 60 km de pistes de tous niveaux, tracées avec précision à travers les reliefs de la Haute Chaîne du Jura, la station propose un vaste domaine en 3 dimensions, face à l'un des plus étonnants panoramas d'Europe. Imaginez-vous juste une minute, à skis ou au balcon d'un restaurant d'altitude face au Mont-Blanc, aux plus grands massifs alpins et avec l'immense lac Léman à vos pieds...

A portée de TGV (à 3h de Paris et 1h45 de Lyon), les 3 domaines Lélex-Crozet, Mijoux-La Faucille et Menthrières affichent une large palette de tracés, pour le plaisir des skieurs les plus exigeants. Ski alpin, snowboard, snowscoot, boardercross, surf, télémark, ski nordique... les connaisseurs l'ont bien compris !

Et la neige ? Monts Jura, a anticipé la question depuis longtemps, en équipant ses domaines avec la technologie de pointe en matière de neige de culture.

VIVRE LA STATION AU GRÉ DE VOTRE INSPIRATION...

Venir à Monts Jura, c'est suivre les traces d'athlètes reconnus, notamment au domaine nordique de La Vattay, labellisé « Site d'excellence » par Nordic France. Un spot réputé et apprécié par tous les fondeurs de la région...

Mais il n'y a pas que ça. Si le retour en grâce du ski vous inspire à tenter l'aventure, les 4 écoles de ski auront les meilleurs arguments pour vous accompagner tout en douceur...

La neige en hiver, c'est aussi visiter de beaux paysages de montagne à pieds. A Monts Jura, il est facile de se balader à raquettes ou en compagnie d'un musher complice et sa meute de chiens de traîneaux.

En mode décontracté et pour rester dans l'ambiance montagne, une petite visite à la fromagerie de l'Abbaye s'impose pour découvrir la fabrication du fameux bleu de Gex® (à Chezery-Forens). Au musée des pierres fines et précieuses de Mijoux, on vous racontera l'histoire des lapidaires. L'un des plus vieux métiers des Montagnes du Jura. Et puis, pourquoi pas ne rien faire, en contemplant simplement l'hiver ? Imaginez-vous, juste un instant, accueillis sur mesure et confortablement installés dans le décor cosy d'un hôtel de charme... Alors chiche ?

À NE PAS MANQUER

COUPE DE FRANCE DE TÉLÉMARK ET TROLL TOUR

2 étapes classic sprint
(en février)

LA ROOKIE SESSION

Compétition de snowboard
des moins de 18 ans.
(en mars)



ZONES LUDIQUES & ACTIVITÉS

5 jardins d'enfants, balades en attelage chiens de traîneaux, 4 pistes de luge, handiski, snowpark, boardercross, initiation au télémark et kite snow.



Altitude

de 900 et 1680 mètres



143 enneigeurs



160 km

de pistes de ski de fond



60 km

de pistes de ski alpin



**28 remontées
mécaniques**



**4 écoles de ski
ESI / ESF**





L'ESPACE NORDIQUE JURASSIEN

Les Montagnes du Jura invitent le trappeur qui sommeille en nous à se laisser porter par l'appel du Grand Nord. Mais sortir des sentiers battus ne s'improvise pas. Grâce à un réseau de sites nordiques regroupés au sein de l'Espace Nordique Jurassien, le voyageur en mal d'espace et de liberté, trouvera matière à s'évader.

Vous trouverez au fil des pages suivantes une présentation des domaines nordiques et de leurs activités.



Montagnes du Jura

LÀ OÙ L'AVENTURE NORDIQUE COMMENCE

La neige forme des chemins de traverse entre les villages, élargit notre territoire et invite à l'exploration. Avec ses pentes douces et ses combes enneigées, les Montagnes du Jura se prêtent naturellement à une palette d'activités nordiques : sillonner les pistes de ski nordique dans les Hautes Combes, se laisser porter par les chiens de traîneau dans la Combe des Cives, partir à raquettes sur le Plateau de Retord, patiner sur les lacs gelés, expérimenter le ski-joëring, lâcher prise confortablement installé dans un traîneau à cheval ou côtoyer les champions de saut à ski sur les tremplins de Chaux-Neuve... Chacun expérimente à sa façon, une pratique montagnarde qui redonne le sourire et permet d'accéder à des coins plus reculés. Des conditions idéales qui ont permis à de grands champions, enfants du pays, de s'entraîner ici : Anaïs Bescond, Vincent Desfrasne, Florence Baverel, Jason Lamy Chappuis, Quentin Fillon Maillet, Simon Desthieux... Enfin, lors de vos périples, pensez à vous arrêter dans l'un des paisibles villages aux jolis clochers et faites le plein de produits locaux dans une fruitière. Et pour vous détendre après une journée au grand air, profitez des nombreux espaces bien-être mis à votre disposition.

L'ESPACE NORDIQUE JURASSIEN VOUS PRÉSENTE 13 DOMAINES NORDIQUES DES MONTAGNES DU JURA :



SKI DE FOND SUR LES PISTES DU VILLAGE LES FOURGS

| |
|--|
| Pistes ski de fond : 120 km |
| Pistes raquettes à neige : 120 km |
| Chiens de traîneau : oui |
| Ski de descente : oui / 9 téléskis, 2 fil-neige |
| Ecole de ski : oui - secteur Gardot |
| Zone ludique : oui |
| Altitude : entre 870 et 1000 mètres |

1

LE PAYS HORLOGER, jouer à saute frontière entre la France et la Suisse

Le pays Horloger est le territoire situé le plus au nord des Montagnes du Jura et le long de la frontière Suisse. Il se distingue par ses villages épars, où les fermes comtoises sont l'habitat principal, et par de grands plateaux qui offrent des pistes de ski transfrontalières. En hiver, on y pratique la multi-activité : ski de fond, raquettes à neige, ski de descente, chien de traîneau, patinoire en plein air, luge, ... idéal pour un séjour en famille, une première fois à la montagne ou tout simplement des vacances ressourçantes à la neige.

..... DOMAINES DE 1 À 13 : REPÈRES VOIR CARTE P. 16-17

2

PONTARLIER - MONTBENOÎT, une ville montagnarde entourée de sites nordiques

| |
|--|
| Pistes ski de fond : 261 km |
| Pistes raquettes à neige : 74 km |
| Chiens de traîneau : oui * |
| Ski de descente : oui / 5 téléskis, 1 fil-neige |
| Ecole de ski : oui - secteur Pontarlier |
| Zone ludique : oui |
| Altitude : entre 837 et 1323 mètres |

* secteur Montbenoît

Autour de la ville de Pontarlier s'étendent plusieurs sites nordiques : 3 sites sont situés à moins de 5 minutes du centre-ville, une aubaine quand on cherche le dépaysement tout en bénéficiant de services et avantages de la ville. Les 4 sites nordiques du Canton de Montbenoît permettront de varier les plaisirs et la diversité des pistes de ski et raquettes.



21 domaines nordiques



13 sites labélisés Nordic France



3000 km de pistes de ski (skating et classique) nordique



230 itinéraires piétons / raquettes soit 1000 km à parcourir

3

LA STATION DE MÉTABIEF - LES FOURGS, idéale pour découvrir les sports d'hiver tout en douceur

Pistes ski de fond : 204 km

Pistes raquettes à neige : 98 km

Chiens de traîneau : oui

Ski de descente : oui / 26 remontées mécaniques

Ecole de ski : oui

Zone ludique : oui

Altitude : entre 1000 et 1463 mètres

Si Métabief est connue pour être l'une des principales stations de ski de descente des Montagnes du Jura, c'est aussi un site nordique important du massif. Les sites de pratique sont multiples sur ce secteur : Les Fourgs - L'Herba, la Seigne, la Fuvelle, le Mont d'Or, ... de quoi régaler les amateurs de pratique nordique ! Ski de fond, raquettes à neige, snowtubing, espaces ludiques, et même ski joëring, la diversité des activités proposées permettra de satisfaire toutes les envies.



4

VAL DE MOUTHE - CHAPELLE DES BOIS, LA référence nordique

Pistes ski de fond : 305 km

Pistes raquettes à neige : 155 km

Chiens de traîneau : oui

Ski de descente : oui / 5 téléskis, 1 fil-neige

Ecole de ski : oui

Zone ludique : oui

Altitude : entre 1000 et 1375 mètres

En plein cœur des Montagnes du Jura, partez à la découverte des paysages fabuleux dignes du Grand Nord canadien. Ici, c'est le royaume des grands espaces et du ski de fond mais aussi une succession de petits villages bordés de forêts d'altitudes, d'alpages enneigés et de lacs gelés. Au détour d'un chemin, vous pourrez apercevoir les attelages de chiens de traîneaux qui s'entraînent.



ESPACE LUDIQUE SUR UN SITE NORDIQUE DES MONTAGNES DU JURA

5

HAUTE JOUX - FONCINE-LE-HAUT, un domaine nordique aux multiples villages en plein cœur du massif du Jura

Pistes ski de fond : 192 km

Pistes raquettes à neige : 98 km

Chiens de traîneau : oui *

Ski de descente : oui / 1 télésiège, 2 fil-neige

Ecole de ski : oui

Zone ludique : oui

Altitude : entre 858 et 1200 mètres

* secteur Foncine-le-Haut

Ici, ce sont des domaines skiables à taille humaine, avec une large diversité d'activités proposées : ski de fond (classique et skating), pistes raquettes balisées, découverte des premières glisses sur les pistes de luge et de snowtubing, et même ski de descente sur la station de Foncine-le-Haut.

Espace
LUDIQUE

LE NORDIQUE EN S'AMUSANT

Convivialité, rires et jeux sont les maîtres mots de ces **26 espaces ludiques** installés sur les domaines nordiques des Montagnes du Jura. Tous différents mais c'est certain, il y en aura pour tous les goûts : Nordic Skier Cross sur un profil descendant avec des virages relevés, piste de luge ou de snowtubing, ateliers type parcours santé, biathlon laser ou encore sauts, bosses, tunnels ou slaloms... Petits et grands seront ravis.

6

LE GRANDVAUX, une offre variée d'activités hors de sentiers battus

Pistes ski de fond : 130 km

Pistes raquettes à neige : 55 km

Chiens de traîneau : oui *

Ski de descente : non

Ecole de ski : non

Zone ludique : oui

Altitude : entre 920 et 1050 mètres

* secteur Prénovel

Le Grandvaux est composé de 4 domaines nordiques à taille humaine : Nanchez / les Piards, Saint-Laurent-en-Grandvaux, Saint Pierre / Trémontagne et le Lac des Rouges Truites. Profitez du calme des sites du Grandvaux pour tester les activités nordiques : ski de fond, raquettes, luge, il y en aura pour toute la famille !

7

MORBIER, BELLEFONTAINE, LONGCHAUMOIS, des stations-village idéales pour une 1^{ère} fois dans les Montagnes du Jura

Pistes ski de fond : 87 km

Pistes raquettes à neige : 61 km

Chiens de traîneau : oui *

Ski de descente : oui / 7 téléskis, 2 fil-neige

Ecole de ski : oui

Zone ludique : oui

Altitude : entre 930 et 1260 mètres

* secteur Morbier

Ces trois villages offrent une diversité d'activité hivernales : ski de fond, raquettes à neige, ski de descente, et même patinage sur lac gelé quand les conditions le permettent ! Ces activités sont accessibles pour tous, des familles aux plus sportifs, le tout dans un cadre naturel préservé.

8

LA STATION DES ROUSSES, domaine nordique convivial et familial

Pistes ski de fond : 162 km

Pistes raquettes à neige : 86 km

Chiens de traîneau : oui

Ski de descente : oui /
40 remontées mécaniques

Ecole de ski : oui

Zone ludique : oui

Altitude : entre 1093 et 1677 mètres

Véritable station de sports d'hiver, la Station des Rousses offre toutes les conditions nécessaires pour un séjour à la neige réussi. Grande diversité des activités : ski de fond, raquettes à neige, chien de traîneau, ski joëring, pistes de luge, espaces ludique, initiation au biathlon, ski de descente... la liste est longue ! Le tout, accompagné d'un panel de services et commerces de proximités qui rendront le séjour agréable et confortable.

LA GRANDE TRAVERSÉE DU JURA EN RAQUETTES



9

LES HAUTES COMBES, haut lieu des activités nordiques

Pistes ski de fond : 123 km

Pistes raquettes à neige : 63 km

Chiens de traîneau : oui

Ski de descente : oui / 3 téléskis

Ecole de ski : oui

Zone ludique : oui

Altitude : entre 1152 et 1370 mètres

Les villages des Hautes Combes sauront séduire les amateurs de grands espaces, protégés et éloignés de l'agitation des grandes villes. Une des particularités des Hautes Combes est la connexion des villages de ce secteur : Lajoux, Les Moussières, La Pesse. Sillonner entre les villages en ski de fond ou en raquettes à neige est un jeu d'enfant grâce au grand réseau de pistes damées.



CHIENS DE TRAÎNEAU DANS LE PLATEAU DE RETORD

10

GIRON, station-village familiale dans le sud du massif

Pistes ski de fond : 57 km

Pistes raquettes à neige : 43 km

Chiens de traîneau : oui

Ski de descente : non

Ecole de ski : oui

Zone ludique : oui

Altitude : entre 1000 et 1200 mètres

Perché sur la montagne, le village offre une vue imprenable sur les alentours. Paradis pour le ski de fond et les raquettes à neige en hiver, toutes les conditions sont réunies pour passer un agréable séjour à la neige ! Et pour diversifier les activités, on peut bénéficier d'un espace ludique, d'une piste multi-activité, de snowtubing et airboard.

11

LA STATION MONTS JURA, une multitude d'activités pour toute la famille !

Pistes ski de fond : 141 km

Pistes raquettes à neige : 38 km

Chiens de traîneau : oui *

Ski de descente : oui /
28 remontées mécaniques

Ecole de ski : oui

Zone ludique : oui

Altitude : 1300 mètres

* secteur Mijoux

Plongé dans un environnement naturel, avec ses panoramas grandioses sur le lac Léman et le Mont Blanc, le centre nordique de **la Vattay** offre des pistes de ski de fond et de raquettes pour toute la famille (secteur Hauteville). Des plus faciles pour les novices aux plus longues et difficiles, les pratiquants de tous niveaux y trouveront leur compte.

12

PLATEAU D'HAUTEVILLE OU RETORD - LACHAT, Le sud du massif du Jura, convivial et riche en activités nordiques familiales

Pistes ski de fond : 208 km

Pistes raquettes à neige : 81 km

Chiens de traîneau : oui

Ski de descente : oui / 13 téléskis, 1 fil-neige

Ecole de ski : oui

Zone ludique : oui

Altitude : entre 900 et 1359 mètres

Sillonner sur l'un ou l'autre de ces grands plateaux d'Hauteville et du Retord, se laisser charmer par les paysages splendides des sites nordiques : Hauteville la Praille, les Plans d'Hotonnes, Lachat et Cuvéry. Ces sites permettent une grande diversité d'activités nordiques : ski de fond évidemment mais aussi biathlon, chien de traîneau, raquettes à neige, zones d'initiations ludiques, et même ski de descente, il y en a pour tous les goûts et tous les niveaux.

DOMAINES DE 1 À 13 : REPÈRES VOIR CARTE P. 16-17

13

SUR-LYAND - GRAND COLOMBIER, Un domaine nordique familial et dépaysant

Pistes ski de fond : 17 km

Pistes raquettes à neige : 32 km

Chiens de traîneau : oui

Ski de descente : non

Ecole de ski : non

Zone ludique : oui

Altitude : entre 1250 et 1349 mètres

Le site de Sur-Lyand est le site nordique le plus au sud du Massif du Jura. La possibilité d'activités nordiques est grande : ski de fond, raquettes à neige, ski de randonnée nordique, chien de traîneau, pistes de luges, air-board... Le tout dans un cadre naturel préservé avec une vue imprenable sur toute la chaîne des Alpes.

FOCUS SUR LES GRANDES TRAVERSÉES DU JURA (GTJ) EN HIVER

Les GTJ peuvent se parcourir à ski de fond le long de ses 180 km de pistes balisées (de Villers-le-Lac à Giron), en raquettes à neige avec ses 140 km de pistes (de Métabief à Giron en traversant le Parc Naturel Régional du Haut-Jura) ou désormais en ski de randonnée. Modulable selon vos envies, votre condition physique ou votre niveau, chacun trouvera son rythme. Vous pourrez l'emprunter à votre guise pour une journée, une semaine ou plus encore ! Après une belle journée de randonnée, vous profiterez d'un moment de repos au coin du feu avant de déguster les spécialités jurassiennes. Vous pourrez faire étape chez l'un des nombreux hébergeurs situés le long de l'itinéraire : refuge, gîte, auberge...



QUELQUES IDÉES POUR FAIRE SES PREMIERS PAS DANS LES MONTAGNES DU JURA

Profiter d'une vue splendide ? Ravir votre palais ? Se faire chouchouter ? Voici une sélection d'adresses incontournables pour vivre l'essentiel des Montagnes du Jura. Skier dans une nature préservée, pousser les portes d'un musée, déguster des produits locaux, faire des rencontres sincères et chaleureuses... On ne manque pas de propositions pour profiter pleinement de la saison hivernale.



01

SUR LES TRACES DE NOS CHAMPIONS

En quatre décennies, elle est devenue l'épreuve mythique du Massif, attirant chaque année plusieurs milliers d'athlètes du monde entier. Plus longue épreuve française de ski de fond, **la Transjurassienne** est un rassemblement populaire à l'ambiance 100% nordique. Participez à l'euphorie des milliers de supporters qui font sonner leurs cloches pour encourager les efforts de leurs champions. Un moment festif à ne pas manquer !

02



AU PLUS PRÈS DES ANIMAUX

Au **Parc polaire** de Chaux-Neuve, cerfs, chamois, yacks, rennes, bisons, chevaux Konik Polski et mouflons se sentent comme chez eux... Encore un point commun avec les paysages du Grand Nord ! Au cœur de ce safari pédestre à l'ambiance forcément polaire, accompagnés d'un guide soigneur pour entrer dans les enclos, vous partirez dans l'intimité de cette faune eurasiennne qui fascine les petits comme les grands.



03

A LA DÉCOUVERTE DU « GRAND NORD »

Quel meilleur environnement que les Montagnes du Jura pour vivre une véritable communion avec la nature au milieu de paysages tout droit sortis des pages d'un roman de Jack London ou de Nicolas Vanier ? Explorateurs en herbe, partez sur les traces de Paul-Emile Victor, célèbre aventurier jurassien, pionnier de l'écologie moderne. Ambiance banquise et grand blanc, entourés d'icebergs, d'ours polaires, de manchots et de sternes, d'aurores boréales à l'**Espace des Mondes Polaires** à Prémanon, un espace dédié au célèbre explorateur français et aux régions arctiques et antarctiques. Là, les grandes expéditions scientifiques sont mises à l'honneur et la parole est donnée aux scientifiques, artistes et politiques, pour mieux comprendre les différents enjeux liés à l'équilibre de la planète.



04

RETROUVER SON ÂME D'ENFANCE

On ne sait toujours pas d'où vient le Père Noël, mais de sûr, c'est à Moirans-en-Montagne qu'il remplit sa hotte. Pays des jouets en bois, c'est ici qu'est produit un jouet français sur deux. Un héritage du passé quand autrefois tourneurs et artisans fabriquaient toupies, dominos et autres jeux de bois. Aujourd'hui, près de 3 000 jeux du monde entier sont rassemblés au **Musée du jouet**. L'une des plus belles collections d'Europe.



05

VIVRE UNE EXPÉRIENCE INOUBLIABLE : SURVIVRE EN MONTAGNE

Soif d'aventure ? Envie de se dépasser et de vivre au plus près de la nature ? Venez en famille ou entre amis, le temps d'une journée ou d'un week-end, apprendre les principes fondamentaux de la survie en montagne avec des guides professionnels. Dans **le Bugey et sur le Plateau du Retord ou dans le Jura à Lajoux**, vous apprendrez à fabriquer un abri de survie, allumer un feu, purifier l'eau et cueillir des fruits comestibles du Jura.



06

À LA RENCONTRE DU PÈRE NOËL

Les Montagnes du Jura se parent d'habits de lumières et sortent le grand jeu pour séduire petits et grands au moment de Noël et du jour de l'An. La famille est à l'honneur mais aussi les gourmands, les épicuriens et les amateurs d'authenticité. Ici, les fêtes de fin d'année sont une invitation à la découverte et se font le reflet d'une région qui a su garder son âme d'enfant. Le week-end précédent Noël, **Moirans-en-Montagne**, capitale française du jouet, s'anime de spectacles de rue, marchés de Noël et ateliers ludiques pour la plus grande joie des enfants qui peuvent confectionner des jouets en bois rigolos. Incontournable également, l'ancienne principauté des ducs de Wurtemberg, **Montbéliard**, qui durant un mois, devient la cité des «Lumières de Noël ». On y retrouve un marché de Noël avec ses produits du terroir et artisanaux, des animations de rues, des ateliers de lutins... mais aussi le Père Noël et tante Airie, la bonne fée du Pays de Montbéliard.



07

A LA RENCONTRE DES MONTAGNONS

Au cœur des Montagnes du Jura, les savoir-faire sont insoupçonnés... Partez à la rencontre des montagnons qui vous accueilleront chaleureusement et se feront un plaisir de vous présenter leurs traditions sauvegardées. Ouvrez la porte des multiples ateliers, tuyés, fruitières ou fermes d'alpage que vous croiserez sur votre route et nourrissez-vous des échanges, des gestes ancestraux qui font toute la richesse du territoire.



08

CULTIVER SON BIEN-ÊTRE

Salins-les-Bains, Divonne-les-Bains, Lons-le-Saunier... C'est dans ces villes que vous trouverez des thermes aux eaux chaudes et bienfaitantes, pour vous ressourcer. Et parce qu'il n'y a rien de tel que le confort d'un spa pour se détendre après une journée passée au grand air, de nombreux hôtels et chambres d'hôtes de charme proposent des séjours 100% bien-être !

